



SKUPNA
OBČINSKA UPRAVA
MARIBOR

—
SKUPNA SLUŽBA
CIVILNE ZAŠČITE
IN POŽARNE VARNOSTI

Cesta proletarskih brigad 21 | 2000 Maribor

E sscz@maribor.si | T 02 2201 707

www.sou-maribor.si

Številka: 842-11/2025-1

Datum: 10.09.2025

NAČRT ZAŠČITE IN REŠEVANJA OBČINE RAČE - FRAM OB NESREČAH Z NEVARNIMI SNOVMI

Verzija 2.0

	ORGAN	DATUM	PODPIS
Izdelal/skrbnik načrta	SOUM, Skupna služba civilne zaščite in požarnega varstva	10.9.2025	<hr/> Podpis odgovorne osebe
Odobril	Poveljnik CZ Občine Rače - Fram	<hr/>	<hr/> Podpis odgovorne osebe
Sprejel	Župan Občine Rače - Fram	<hr/>	Samo RAJŠP

KAZALO

1.	UVOD	4
1.1.	Podatki v skladu s 4. točko 13. člena Uredbe o preprečevanju večjih nesreč in	4
1.2	Vrste in vzroki nesreče z nevarno snovjo v Občini Rače-Fram	4
1.3	Verjetnost nastanka verižne nesreče	5
1.4	Dejavniki, ki povečujejo verjetnost nastanka nesreče z nevarno snovjo	5
2.	SKLEPNE UGOTOVITVE – POSLEDIC NESREČ Z NEVARNIMI SNOVMI	6
3.	OBSEG NAČRTOVANJA.....	8
4.	ZAMISEL IZVAJANJA ZAŠČITE, REŠEVANJA IN POMOČI.....	8
4.1	Temeljne podmene	8
4.2	Nesreča manjšega obsega:	8
4.3	Nesreča večjega obsega:.....	8
4.4	Zamisel izvedbe zaščite in reševanja ob nesreči z nevarno snovjo	9
4.5	Uporaba načrta ZiR v Občini Rače-Fram	11
5.	SILE IN SREDSTVA ZA ZAŠČITO, REŠEVANJE IN POMOČ TER VIRI ZA IZVAJANJE NAČRTA.....	12
5.1	Sile ZRP Občine Rače-Fram.....	12
5.2	Sile za ZRP Občine Rače - Fram:	12
5.3	Občinska komisija za ocenjevanje škode	13
5.4	Materialno – tehnična sredstva za izvajanje načrta ZiR.....	13
5.5	Predvidena finančna sredstva za izvajanje načrta ZiR	14
6.	OPAZOVANJE, OBVEŠČANJE IN ALARMIRANJE.....	15
6.1	Obveščanje pristojnih organov in služb v Občini Rače-Fram.....	15
6.2	Obveščanje prebivalcev na ogroženem območju	16
6.2.1	Navodila za ravnanje ogroženih prebivalcev ob nesreči z nevarnimi snovmi	17
6.3	Obveščanje splošne javnosti.....	18
6.4	Alarmiranje prebivalcev na ogroženem območju	18
7.	AKTIVIRANJE SIL IN SREDSTEV ZA ZAŠČITO, REŠEVANJE IN POMOČ.....	20
7.1	Aktiviranje organov vodenja in njihovih strokovnih služb	20
7.2	Aktiviranje sil za zaščito, reševanje in pomoč na občinski ravni	20
7.3	Zagotavljanje pomoči v materialnih in finančnih sredstvih	22
8.	UPRAVLJANJE IN VODENJE	23
8.1	Organi in njihove naloge	23
8.2	Organi Občine Rače - Fram	25
8.3	Operativno vodenje	25
8.4	Organizacija zvez.....	27
8.4.1	Sistem zvez ZA-RE	27
9.	ZAŠČITNI UKREPI TER NALOGE ZAŠČITE, REŠEVANJA IN POMOČI	28
9.1	Zaščitni ukrepi.....	28

9.1.1 Prostorski, urbanistični, gradbeni in drugi tehnični ukrepi.....	30
9.1.2 Evakuacija	32
9.1.3 Sprejem in oskrba ogroženih prebivalcev	33
9.1.4 Radiološka, kemijska in biološka zaščita	35
9.2 Naloge zaščite, reševanja in pomoči	37
9.2.1 Prva pomoč in nujna medicinska pomoč.....	37
9.2.2 Prva veterinarska pomoč	39
9.2.3 Tehnično reševanje ob nesreča z nevarnimi snovnih.....	41
10. OSEBNA IN VZAJEMNA ZAŠČITA	43
11. RAZLAGA POJMOV IN OKRAJŠAV	44
11.1 Pomen pojmov	44
11.2 Razlaga okrajšav	44
12. SEZNAM PRILOG IN DODATKOV	45
12.1 Skupne priloge	45
12.2 Posebne priloge	46
12.3 Posebni dodatki	46
12.4 Skupni dodatki	46

1. UVOD

Občinski načrt zaščite in reševanja je izdelan na podlagi Zakona o varstvu pred naravnimi in drugimi nesrečami (Uradni list RS, št. 51/06 – uradno prečiščeno besedilo, 97/10, 21/18-ZNOrg in 117/22), Uredbe o vsebini in izdelavi načrtov zaščite in reševanja (Uradni list RS, št. 24/12, 78/16 in 26/19),

Ocena ogroženosti zaradi nesreče z nevarnimi snovmi v občini Rače – Fram, verzija 2.0, Ocene ogroženosti zaradi nesreče z nevarnimi snovmi v Vzhodno štajerski regiji (št. 8421-16/2022-1-DGZR, z dne 2. 6. 2022) in Ocene ogroženosti Republike Slovenije zaradi nesreče z nevarnimi snovmi (št. 8420-5/2020-20-DGZR, z dne 16. 6. 2021).

Občinski načrt bi moral temeljiti na državnem načrtu, ki pa ob času njegovega sprejema še ni bil pripravljen. Zato v svojih osnovah temelji na Načrtu zaščite in reševanja ob nesreči z nevarnimi snovmi na območju Vzhodne Štajerske regije, verzija 1.0.

V skladu s uredbo o vsebini in izdelavi načrtov zaščite in reševanja, ki v skladu z Direktivo 2012/18/EU Evropskega parlamenta in Sveta z dne 4. julija 2012 o obvladovanju nevarnosti večjih nesreč, v katere so vključene nevarne snovi, ki spreminja in nato razveljavlja Direktivo Sveta 96/82/ES (UL L št. 197 z dne 24. 7. 2012, str. 1), določa obveznosti upravljavcev obratov, ki uporabljajo nevarne snovi, da izdelajo načrte zaščite in reševanja za primer nesreče ter opravijo druge obveznosti v zvezi z načrti.

1.1. Podatki v skladu s 4. točko 13. člena Uredbe o preprečevanju večjih nesreč in zmanjševanju njihovih posledic (Uradni list RS, št. 22/16, 44/22 – ZVO-2 in 50/23)

A) podrobnosti o tem, kje je mogoče dobiti dodatne informacije za javnost o obratih za:

1. PETROL, Skladišče goriv Rače: Informacija za javnost je vključena v Ocena ogroženosti zaradi nesreče z nevarnimi snovmi v občini Rače – Fram, verzija 2.0, objavljena je na uradni spletni strani Občine Rače – Fram v posebnem zavihku, ter v fizični obliki na vpogled v prostorih Občine Rače – Fram, Grajski trg 14 2327 Rače.
2. Albaugh TKI, Rače: Informacija za javnost je vključena v Ocena ogroženosti zaradi nesreče z nevarnimi snovmi v občini Rače – Fram, verzija 2.0, objavljena je na uradni spletni strani Občine Rače – Fram v posebnem zavihku, ter v fizični obliki na vpogled v prostorih Občine Rače – Fram, Grajski trg 14 2327 Rače.

B) Informacije o zaščiti in reševanju iz občinskega načrta zaščite in reševanja:

Navodila za ravnanje prebivalcev ob nesreči z nevarnimi snovmi v Občini Rače – Fram so navedena v poglavju 6.2.1. ter objavljena na uradni spletni strani Občine Rače – Fram.

1.2 Vrste in vzroki nesreče z nevarno snovjo v Občini Rače-Fram

Gospodarske družbe, ki proizvajajo, skladiščijo ali v svojem tehnološkem procesu uporabljajo nevarne snovi. Obrati večjega tveganja za okolje so določeni na podlagi količin za razvrstitev glede na razrede nevarnosti ali lastnosti nevarnih snovi in na podlagi količin za razvrstitev za imenovane nevarne snovi. Na območju Občine Rače-Fram sta to: PETROL, Skladišče goriv Rače in Albaugh TKI, Rače.

Vzroki za nesrečo so lahko v nestrokovnem upravljanju procesa, neustreznem skladiščenju in malomarnem vzdrževanju inštalacij.

P – 30	SEVESO na območju Občine Rače-Fram
--------	------------------------------------

Transport nevarnih snovi

Prevoz nevarnih snovi v cestnem, železniškem in zračnem prometu. Vzroki za izpust nevarnih snovi so lahko nesreče v cestnem prometu, pretakanju iz cistern v rezervoarje, tehnični okvari rezervoarjev, dotrajanost lovilnih bazenov in podobno.

Ekološke nesreče

Ekološke nesreče v kmetijstvu in privatnem sektorju.

Vzroki za nesrečo so nestrokovna in neodgovorna uporaba zaščitnih sredstev v kmetijstvu, neprimerno skladiščene oziroma odvržene nevarne snovi. Podtalnica in vodotoki pa so pogosto onesnaženi zaradi izpustov kurilnega olja iz poškodovanih rezervoarjev v stanovanjskih objektih.

1.3 Verjetnost nastanka verižne nesreče

Verjetnost verižne nesreče v primeru nesreče z nevarno snovjo je lahko zelo velika. Ker je večina nevarnih snovi kemičnih spojin, ki burno reagirajo (oksidanti, lahko vnetljive in eksplozivne snovi) v stiku z drugimi snovmi, lahko ob nesrečah z nevarno snovjo z zelo veliko verjetnostjo pričakujemo tudi eksplozije, požare ter posledično tudi porušitve bližnjih objektov. Ob kontaminaciji ozračja ali podtalnice pa so možne tudi zastrupitve ljudi in živali v neposredni bližini.

1.4 Dejavniki, ki povečujejo verjetnost nastanka nesreče z nevarno snovjo

Nesreče z nevarnimi snovmi so največkrat povezane z nepravilnostmi pri upravljanju z nevarno snovjo ali nezadostnim nadzorom nad nevarno snovjo tako v organizacijah, ki v proizvodnji uporabljajo ali skladiščijo nevarne snov, kot tudi v gospodinjstvih in kmetijstvu. V večini primerov je za nastanek nesreče z nevarnimi snovmi ključen človeški dejavnik. Nevarnost za nesreče z nevarnimi snovmi je večja v tistih okoljih, kjer so večje količine oziroma koncentracije ali je večja dinamika uporabe in prometa z nevarnimi snovmi.

2. SKLEPNE UGOTOVITVE – POSLEDIC NESREČ Z NEVARNIMI SNOVMI

➤ Visoka stopnja ogroženosti za ljudi in okolje

Nesreče z nevarnimi snovmi pogosto predstavljajo neposredno grožnjo za življenje in zdravje ljudi, saj lahko pride do zastrupitev, opeklin, respiratornih težav ali celo smrti. Poleg tega lahko pride do trajne kontaminacije okolja (voda, zemlja, zrak), kar negativno vpliva na biotsko raznovrstnost in ekosisteme.

➤ Dolgotrajne okoljske posledice

Nevarne snovi se lahko dolgo zadržujejo v okolju in povzročijo kontaminacijo tal in vodnih virov, kar otežuje sanacijo in ponovno uporabo prizadetih območij. Posledice se lahko kažejo tudi desetletja po nesreči.

➤ Gospodarska škoda in motnje

Nesreče lahko povzročijo velike materialne škode, ustavitev proizvodnje, prekinitev prometnih poti in zmanjšanje gospodarske aktivnosti na prizadetem območju. Sanacija in obnova pogosto zahtevata visoke stroške in dolgotrajne postopke.

➤ Evakuacije in socialni vplivi

V hujših primerih so potrebne množične evakuacije prebivalstva, kar vodi v socialni stres, psihološke težave in nezadovoljstvo med prebivalci. Dolgotrajna razselitev lahko povzroči izgubo občutka varnosti in zaupanja v pristojne službe.

➤ Povečana obremenitev sil zaščite, reševanja in pomoči (ZRP)

Nesreče z nevarnimi snovmi zahtevajo hitro, usklajeno in strokovno delovanje različnih intervencijskih služb (gasilci, civilna zaščita, nujna medicinska pomoč, policija). Zaradi nevarnosti za posredovalce so potrebne posebne zaščitne opreme in postopki, kar dodatno otežuje odziv.

➤ Potreba po stalnem usposabljanju in nadzoru

Zaradi možnih posledic je ključno stalno usposabljanje osebja, redne vaje in nadzor nad objekti, kjer se skladiščijo ali uporabljajo nevarne snovi. Le tako je mogoče zmanjšati tveganje za nesreče in zagotoviti učinkovito ukrepanje ob njihovem nastanku.

Kot posledice nesreče z nevarno snovjo lahko pričakujemo predvsem:

- **požare** lahko vnetljivih snovi, predvsem v tekočem stanju, ki pri gorenju povzročajo visoke temperature in zdravju škodljive pline;
- **eksplozije** nevarnih snovi, ki v stiku z zrakom ali drugimi snovmi tvorijo eksplozivne zmesi in toksične izpuste;
- **zastrupitve** ljudi in živali zaradi **kontaminacije** vode, zraka, zemljišč in objektov.

Vse navedeno lahko zelo otežuje tudi samo reševalno intervencijo v smislu gašenja visoko temperaturnih žarišč, nevarnosti eksploziji, poškodb s kislinami in reševanje iz s strupenim plinom polnih prostorov. Ob neustreznem ukrepanju lahko pričakujemo še dodatne poškodbe ali celo smrtne primere med gasilci – in drugimi reševalci. Pooblaščen enota za posredovanje ob nesreči z nevarno snovjo v Občini Rače-Fram je gasilska enota širšega pomena (GEŠP), Javni zavod Gasilska brigada Maribor (v nadaljnjem besedilu: GB Maribor), ki je posebej opremljena in usposobljena za izvajanje reševalnih ukrepov v takšnih razmerah.

Po potrebi se dodatno aktivirajo tudi enote OGP Občine rače-Fram in druge predvidene enote v sistemu ZiR.

Nevarne snovi v večjih količinah uporabljata in skladiščita podjetji PETROL, Skladišče goriv Rače in Albaugh TKI, Rače.

Zagotavljanje varnega obratovanja in posledično varstva pred nesrečami z nevarno snovjo je najprej naloga upravljavcev oziroma lastnikov podjetij. Njihova dolžnost je zagotoviti takšno pripravljenost na morebitne izredne dogodke, da z ustreznim in pravočasnim ukrepanjem zmanjšajo posledice za ljudi in okolje, ter da nesreča ne prestopi meja podjetja.

Upravljavci objektov, ki predstavljajo vir povečanega tveganja za onesnaževanje okolja morajo skladno z Uredbo o preprečevanju večjih nesreč in zmanjševanju njihovih posledic ukreniti vse potrebno, da se pri načrtovanju, gradnji, obratovanju in vzdrževanju preprečijo večje nesreče in zmanjšajo njihove posledice. V ta namen mora upravljavec prijaviti obrat, izdelati zasnovo preprečevanja večjih nesreč, vzpostaviti in vzdrževati sistem obvladovanja varnosti, izdelati varnostno poročilo in načrt ZiR v skladu s predpisi ter obveščati javnost o varnostnih ukrepih.

Varstvo ljudi in okolja pred nesrečami z nevarnimi kemikalijami se najučinkoviteje zagotavlja z inštrumenti urejanja prostora, z implementacijo predpisov in varnostnih standardov, ter z ustreznim inšpekcijskim nadzorom nad njihovim izvajanjem.

3. OBSEG NAČRTOVANJA

Nosilci načrtovanja, ki izdelujejo Načrt zaščite in reševanja ob nesreči z nevarno snovjo so:

- Občina Rače-Fram, ki izdelava načrt zaščite in reševanja ob nesreči z nevarno snovjo,
- podjetja in organizacije, ki proizvajajo, skladiščijo ali transportirajo nevarne snovi, nafto in njene derivate ter energetske pline in so zajeta z merili 6. člena Uredbe o vsebini in izdelavi načrtov zaščite in reševanja.

Načrti zaščite in reševanja za večje nesreče z nevarnimi snovmi se urejajo skladno s 5. odstavkom 6. člena Uredbe o vsebini in izdelavi načrtov zaščite in reševanja.

Z občinskim načrtom se urejajo ukrepi in dejavnosti za zaščito, reševanje in pomoč ter zagotavljajo osnovne pogoje za življenje, ki so v občinski pristojnosti.

Do sprejetja načrta na ravni države je ta Načrt zaščite in reševanja Občine Rače-Fram ob nesrečah z nevarnimi snovmi temeljni načrt in morajo biti z njim usklajeni načrti podjetij, ki poslujejo na območju občine.

4. ZAMISEL IZVAJANJA ZAŠČITE, REŠEVANJA IN POMOČI

4.1 Temeljne podmene

Glede na strokovne študije, analize in ocene ogroženosti je koncept zaščite, reševanja in pomoči razdeljen na dve stopnji in sicer:

4.2 Nesreča manjšega obsega:

Takšno nesrečo lahko praviloma obvladujejo redne reševalne službe na območju podjetja ali občine. Po nastanku nesreče, sledi obveščanje pristojnih organov, ocena stanja na terenu, aktiviranje zaščitno - reševalnih ukrepov znotraj podjetja, vzpostavitev stanja pripravljenosti za ukrepanje rednih sil za zaščito, reševanje in pomoč, ter nadaljnje spremljanje in prilagajanje dejavnosti razvoju dogodkov. Ljudem in naravnemu okolju v tem primeru ne grozi večja nevarnost.

4.3 Nesreča večjega obsega:

Za nadzor in obvladovanje takšne nesreče je nujno potrebno uporabiti dodatne posebne sile in sredstva. Izvede se obveščanje pristojnih organov, ocena razmer, aktiviranje in izvajanje ZRP, določitev zaščitnih ukrepov, obveščanje javnosti in dajanje navodil ravnanje prebivalcev, spremljanje situacije in prilagajanje dejavnosti razvoju dogodkov in na koncu poročilo in končna ocena nastale škode ter analiza izvedenih aktivnosti.

Shema 1: Koncept odziva ob nesreči z nevarnimi snovmi

NESREČE MANJŠEGA OBSEGA	NESREČA VEČJEGA OBSEGA
-------------------------	------------------------

obvladujejo redne reševalne službe na območju podjetja ali občine	nujno potreba po uporabi dodatnih posebnih sile in sredstva ZRP
obveščanje pristojnih organov	obveščanje pristojnih organov
ocena stanja na terenu	ocena stanja na terenu
aktiviranje zaščitno - reševalnih ukrepov znotraj podjetja	aktiviranje sil in sredstev ZRP
vzpostavitev stanja pripravljenosti za ukrepanje rednih sil ZRP	določitev zaščitnih ukrepov
spremljanje in prilagajanje dejavnosti razvoju dogodkov	spremljanje in prilagajanje dejavnosti razvoju dogodkov
	obveščanje javnosti in izdaja navodil za ravnanje
	Poročila in končna ocena stanja, ocena nastale škode

4.4 Zamisel izvedbe zaščite in reševanja ob nesreči z nevarno snovjo

Ob nesreči z nevarno snovjo je potrebna nemudoma:

1. Ocena stanja situacije:
 - Vrsta nevarne snovi: kemikalija, plin, vnetljiva tekočina, jedka snov, radioaktivna snov.
 - Lokacija nesreče: prometnica, industrijski obrat, skladišče, železniška proga,...
 - stanje ogroženosti: ljudje, okolje (voda, zrak, zemlja), infrastruktura.
 - Meteorološki pogoji: veter, dež, temperatura (vpliv na širjenje oblakov, izparin).
2. Ukrepi:
 - Aktivacija: sprejem sporočila 112, regijski center za obveščanje (ReCO) aktivira sile ZRP (Aktivacija gasilskih enot, enot CZ, reševalcev, policije, inšpektorata).
 - Obveščanje: Obveščanje ogroženega prebivalstva: sirena, javni mediji,...
3. Zavarovanje območja – lokacije nesreče:
 - Policija, CZ in gasilci postavijo varnostni kordon.
 - izdaj ukrepa evakuacije (zaposlenih v podjetju, okoliških prebivalcev) in/ali zaklanjanja.
4. Operativno delovanje
 - Gasilci: Detekcija snovi (z detektorji plinov, meritvami), gašenje, zaježitev, dekontaminacija, zbiranje razlite snovi, hlajenje rezervoarjev, zapora ventilov, odklop virov (električnih,...),...
 - Enote CZ: pomoč pri evakuaciji, logistični podpori (šotori, voda, informiranje).
 - Reševalci in zdravstvene službe: Triaža poškodovanih, pomoč in prevoz v bolnišnice, vzpostavitev zbirnega mesta za poškodovane.
 - Policija, mestno redarstvo: vzpostavitev zapor, usmerjanje prometa, zaščita kraja dogodka, pomoč pri evakuaciji in zagotavljanju reda.

5. Zaščita prebivalstva

- navodila prebivalcem: zaprite okna, ostanite doma, ne uporabljajte vodnih virov, spremljajte navodila reševalnih služb.
- evakuacija iz območja neposredne nevarnosti (šole, vrtci, DSO, naselja)

6. Okoljsko ukrepanje

- sodelovanje z ARSO, okoljskimi inšpektorji, ZRSVN,...
- odvzem vzorcev (zemlja, voda, zrak) MEEL, določitev območja onesnaženja.
- sanacija (Saubermacher): dekontaminacija terena, odstranjevanje nevarnega odpada.

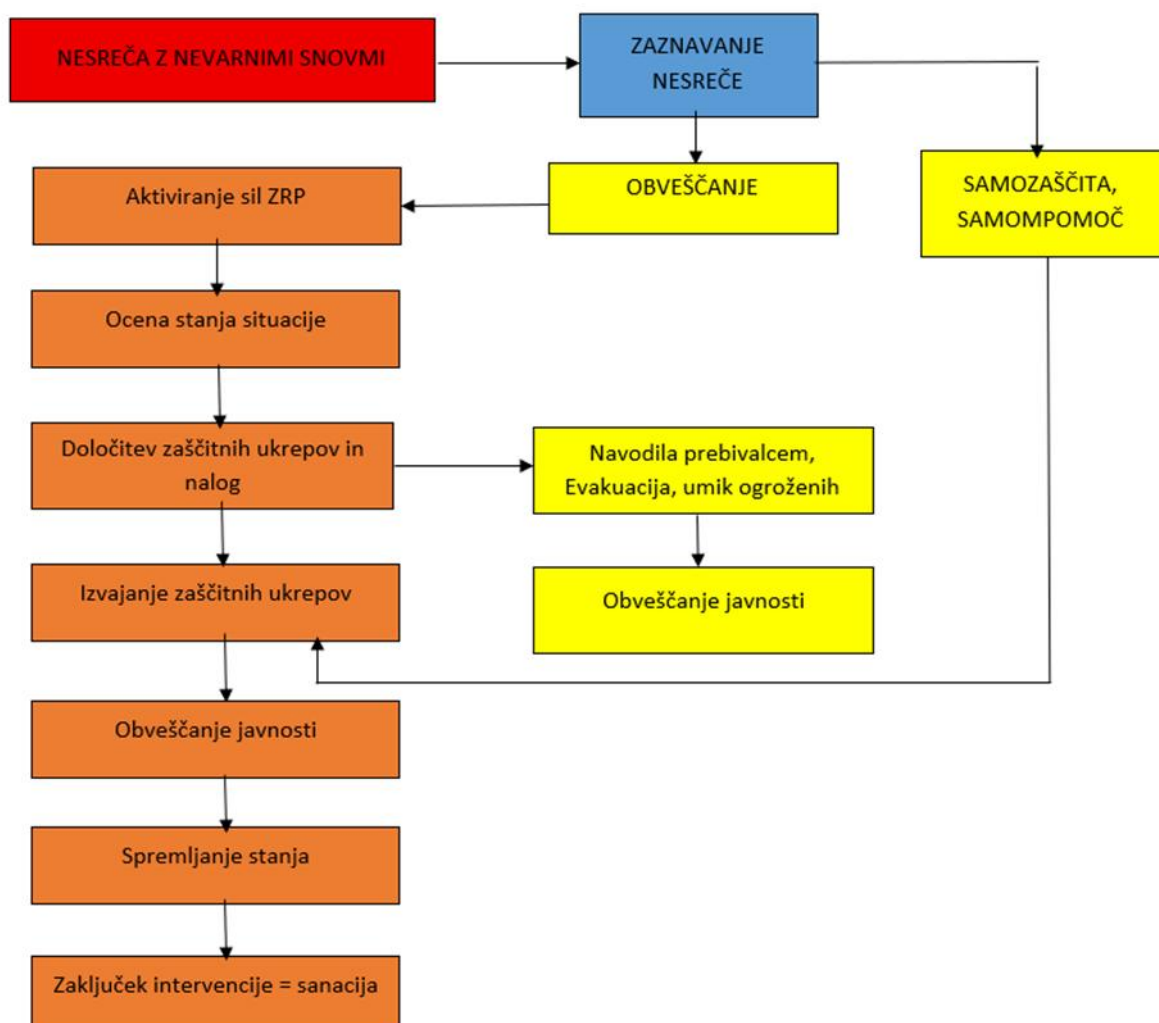
7. Splošno obveščanje javnosti

- uradna obvestila CZ in občine (splet, radio, TV, družbena omrežja).
- izjave za medije (poveljnika CZ, vodje intervencije, župana)

8. zaključek intervencije in sanacija

- konec nevarnosti (potrdi vodja intervencije).
- sanacija posledic: odstranjevanje kontaminiranega materiala, čiščenje območja.

Shema 2: Izvedba ZiR ob nesreči z nevarno snovjo



D - 19	Vzorec sklepa o aktiviranju načrta ZiR ob nesreči
D - 7	Navodilo prebivalcem za ravnanje ob nesreči
D - 5	Priporočilo o organiziranju in delovanju informacijskega centra
D - 8	Navodilo za obveščanje ob nesreči
D - 9	Zaščitni ukrepi evakuacija - priporočilo

4.5 Uporaba načrta ZiR v Občini Rače-Fram

Načrt se uporablja ob vseh nesrečah, kjer so udeležene nevarne snovi, vključno z letalsko nesrečo in terorističnim dejanjem.

Poveljnik CZ Občine rače-Fram na podlagi ocene razmer in obsega posledic in na predlog vodje intervencije sprejme odločitev o aktiviranju načrta zaščite in reševanja ob nesreči z nevarnimi snovmi. Odločitev o aktiviranju načrta sprejme poveljnik CZ s sklepom.

Ko prenehajo razlogi za uporabo načrta ZiR, poveljnik CZ izda sklep o preklicu izvajanje načrta ZiR.

D – 1	Načrtovana finančna sredstva za izvajanje načrta ZiR
D – 19	Vzorec sklepa o aktiviranju načrta ZiR ob nesreči
D – 20	Vzorec sklepa o preklicu izvajanja načrta ZiR ob nesreči

5. SILE IN SREDSTVA ZA ZAŠČITO, REŠEVANJE IN POMOČ TER VIRI ZA IZVAJANJE NAČRTA

5.1 Sile ZRP Občine Rače-Fram

- **Organi vodenja CZ Občine Rače - Fram:**
 - poveljnik CZ Občine Rače - Fram,
 - namestnik poveljnika CZ Občine Rače – Fram,
 - štab CZ Občine Rače – Fram.

5.2 Sile za ZRP Občine Rače - Fram:

- **Enote in službe CZ:**
 - Služba za podporo,
 - Enota za prvo pomoč,
 - Tehnično reševalne enote.
- **Javna gasilska služba:**
 - PGD Rače – enota III. kategorije,
 - PGD Fram – enota III. kategorije,
 - PGD Podova – enota II. kategorije,
 - PGD Sp. In Zg. Gorica – enota II. kategorije.
- **Društva in druge nevladne organizacije:**
 - OO Rdeči Križ Rače,
 - OO Rdeči križ Fram,
 - Karitas Rače,
 - Karitas Fram.
- **Gospodarske družbe, zavodi in druge organizacije:**
 - Gostilna Karla, Ljubljanska c. 17, Rače,
 - Predan, gradbeništvo, avtoprevoznništvo, trgovina in storitve d.o.o.,
 - Nizke gradnje Špes, Špes Matej s.p., Cesta na Bukovec 78, Fram,
 - Storitve z gradbeno in kmetijsko mehanizacijo Potočnik Miran s.p., Tajna 66, Fram,
- **Poklicne sile:**
 - Javni zavod gasilska brigada Maribor (JZGB Maribor);
 - NMP Maribor,
 - Univerzitetni klinični center Maribor.
- **Javne službe regijskega pomena:**
 - Nacionalni inštitut za zdravje, okolje in hrano, OE Maribor
 - Zavod za varstvo kulturne dediščine Slovenije, OE Maribor

P – 1	Podatki o poveljniku, namestniku poveljnika in članih štaba CZ Občine Rače – Fram
-------	---

P – 2	Podatki o dežurnih osebah Občine Rače - Fram
P – 3	Pregled sil za zaščito, reševanje in pomoč Občine Rače – Fram
P – 4	Podatki o organih, službah in enotah CZ Občine Rače – Fram
P – 7	Pregled javnih in drugih služb, ki opravljajo dejavnosti pomembne za zaščito in reševanje
P – 11	Pregled gasilskih enot s podatki o poveljnikih in namestnikih poveljnikov
P-12	Pregled gasilskih enot širšega pomena in njihovih pooblastil s podatki o poveljnikih in namestnikih poveljnikov
P-24	Pregled enot, služb in drugih operativnih sestavov društev in drugih nevladnih organizacij, ki sodelujejo pri reševanju
P – 25	Pregled človekoljubnih organizacij
P – 26	Pregled centrov za socialno delo
P – 27	Pregled zdravstvenih domov, zdravstvenih postaj in reševalnih postaj
P – 28	Pregled splošnih in specialističnih bolnišnic
P – 29	Pregled veterinarskih organizacij
D – 14	Vzorec odredbe o aktiviranju sil in sredstev za ZRP
D – 19	Vzorec sklepa o aktiviranju načrta
D – 20	Vzorec sklepa o preklicu aktiviranja načrta ZiR ob nesreči

5.3 Občinska komisija za ocenjevanje škode

V primeru večjih posledic za okolje (kontaminacija okolja in voda, poškodbe objektov ob morebitni eksploziji.....) je potrebno takoj pristopiti k ocenjevanju povzročene škode. Sklep o pričetku ocenjevanje škode ida Uprava RS za zaščito in reševanje. Komisija za ocenjevanje škode ob naravnih ali drugih nesrečah Občine Rače-Fram oceni škodo v skladu s svojo pristojnostjo.

P – 33	Seznam članov komisije za ocenjevanje škode
--------	---

5.4 Materialno – tehnična sredstva za izvajanje načrta ZiR

Izvajalci nalog zaščite, reševanja in pomoči uporabljajo za izvajanje nalog iz svoje pristojnosti lastno opremo in opremo, ki jo imajo za te namene v uporabi. Za izvajanje nalog zaščite, reševanja in pomoči se lahko uporabi oprema in sredstva v občinskih skladiščih civilne zaščite – grad Rače, Grajski trg 14 2327 Rače. O pripravljenosti in aktiviranju opreme in sredstev CZ odloča poveljnik CZ Občine Rače - Fram oziroma njegov namestnik.

Materialno – tehnična sredstva se načrtujejo za:

- zaščitno in reševalno opremo ter orodje, ki so v lasti Občine Rače - Fram, sredstva prostovoljnih gasilskih društev (sredstva za osebno in skupno zaščito, oprema, vozila ter tehnična in druga sredstva, ki jih potrebujejo strokovno usposobljene osebe, reševalne enote, službe in reševalci);
- materialna sredstva ZRP iz občinskih rezerv;
- materialno – tehnična sredstva drugih organizacij (šole, vrtci, podjetja, ki delujejo na območju občine).

V kolikor Občina Rače - Fram ne razpolaga z zadostnimi viri materialno-tehničnih sredstev, lahko poveljnik CZ Občine Rače - Fram oziroma njegov namestnik zaprosi za pomoč štab CZ za Vzhodnoštajersko regijo.

P – 6	Pregled osebne in skupne opreme ter sredstev pripadnikov enot za zaščito, reševanje in pomoč Občine Rače-Fram
P – 8	Pregled materialnih sredstev iz občinskih rezerv za primer naravnih in drugih nesreč

5.5 Predvidena finančna sredstva za izvajanje načrta ZiR

Stroške v zvezi z delovanjem občinskih enot in služb civilne zaščite ter štaba CZ zagotavlja Občina Rače - Fram, na proračunski postavki 07001.

Finančna sredstva se zagotavljajo za:

- stroške operativnega delovanja (povračilo stroškov za aktivirane pripadnike CZ in druge sile ZRP,
- stroški usposabljanja, urjenja in vaj pripadnikov CZ in po potrebi drugih sil ZRP,
- materialne stroške (prevozne stroške, storitve, gorivo, mazivo,...),
- stroške nakupa in dodatnega vzdrževanja in servisiranja uporabljene opreme.

Stroški se pokrijejo iz sredstev, namenjenih v proračunu Občine Rače - Fram za usposabljanje enot, služb, za izvedbo akcij in intervencij. V primeru večjih potreb pa tudi iz proračunske rezerve.

D – 1	Načrtovanje finančnih sredstev za izvajanje načrtov zaščite in reševanja
D – 13	Vzorec obrazca za povrnitev stroškov občinam ob nesreči

6. OPAZOVANJE, OBVEŠČANJE IN ALARMIRANJE

Opazovanje, obveščanje in alarmiranje je organizirano kot enoten sistem za odkrivanje in spremljanje nevarnosti naravnih in drugih nesreč, obveščanje in alarmiranje ter vodenje zaščite, reševanja in pomoči ob nesrečah. Sestavlja ga telekomunikacijski sistem, centri za obveščanje ter sredstva za alarmiranje.

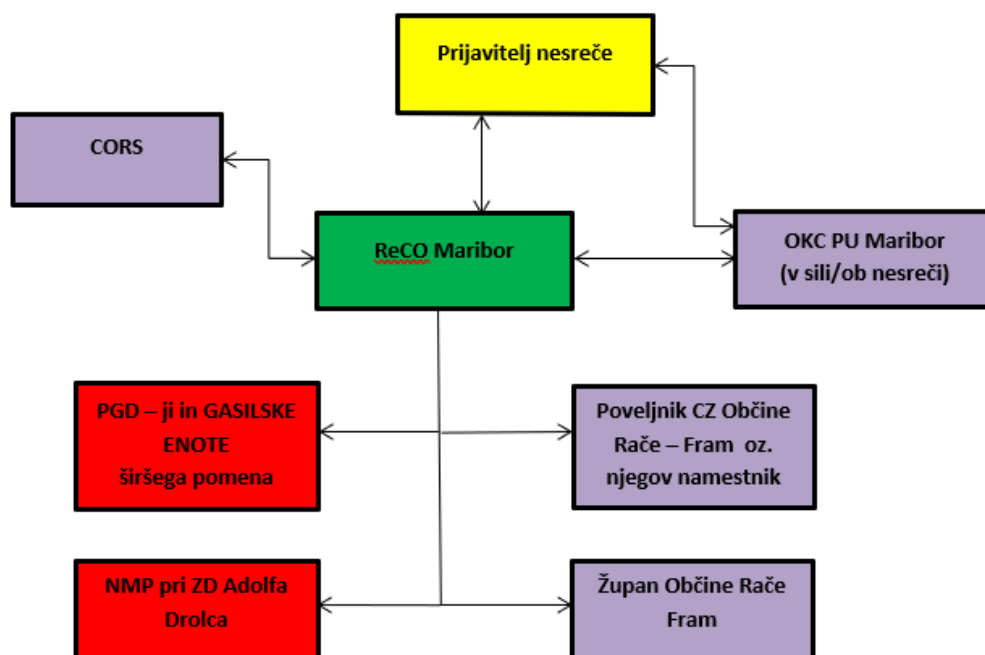
Regijski center za obveščanje Maribor sprejema na telefonsko številko 112 vsa obvestila o nesreči oziroma izrednem dogodku z nevarno snovjo na področju občine Rače - Fram:

- lastnik objekta v katerem se opravlja tehnološki proces in je prišlo do nesreče z nevarno snovjo,
- upravljavec javne železniške infrastrukture v kolikor je prišlo do nesreče pri prevozu nevarne snovi po železnici,
- prevoznik, v kolikor je prišlo do nesreče pri prevozu nevarne snovi po cesti,
- policija,
- vsak, ki opazi ali izve za nevarnost nesreče z nevarno snovjo.

Prvo obvestilo o nesreči z nevarno snovjo namenjeno ReCO Maribor mora vsebovati naslednje podatke:

- KAJ se je zgodilo,
- KJE SE JE ZGODILO,
- KDAJ se je zgodilo,
- POŠKODBE OSEB,
- DOSTOP do kraja nesreče,
- OKOLIŠČINE na kraju nesreče, kaj se trenutno dogaja,
- UKREPI, ki so bili že izvedeni,
- NEVARNE SNOVI (vrsta, količina, morebitne oznake),
- Ali JE PRIJAVITELJH ŽE KOGA OBVEŠČAL,
- UTC času poteka dogodka,
- KDO sporoča (ime in priimek prijavitelja, ter številka).

6.1 Obveščanje pristojnih organov in služb v Občini Rače-Fram



Shema 3: obveščanje pristojnih organov in služb

Na podlagi obvestil (od prijavitelja nesreče), ReCO Maribor ob nesreči z nevarno snovjo v slučaju poškodovanih oseb najprej obvesti NMP. V kolikor je ob nesreči prišlo do večjega števila ogroženih ali poškodovanih oseb, večjem onesnaženju ali potrebo po evakuaciji se obvešča poveljnika CZ občine oz. njegovega namestnika. Poveljnik CZ lahko glede na situacijo aktivira Štab CZ Občine Rače-Fram.

Prvo obvestilo je obvestilo o nesreči oziroma dogodku. ReCO Maribor zagotovi GB Maribor in silam ZiR Občine Rače-Fram vse podatke, ki jih prejme. od prijavitelja nesreče oz. očividcev nesreče.

D – 8	Navodilo za obveščanje ob nesreči
P – 1	Podatki o poveljniku, namestniku poveljnika in članih štaba Civilne zaščite Občine Rače-Fram
P – 12	Pregled gasilskih enot širšega pomena in njihovih pooblastil s podatki o poveljnikih in namestnikih poveljnikov
PD - 303	Načrt zaščite in reševanja za nesreče z nevarnimi snovmi za skladišče goriv Rače – Petrol d.d.
PD - 304	Načrt zaščite in reševanja ob nesrečah z nevarno snovjo in požarom, Algbaugh

6.2 Obveščanje prebivalcev na ogroženem območju

Obveščanje prebivalcev mora biti usklajeno z obveščanjem splošne javnosti. Svojce udeležencev nesreče obvešča in za njih poskrbi lastnik podjetja.

Za obveščanje prebivalcev (navodila o ravnanju in ukrepi) v Občini Rače - Fram med izvajanjem zaščite in reševanja so zadolženi:

- Vodja intervencije
- poveljnik CZ Občine Rače - Fram,
- župan Občine Rače – Fram.

Vodja intervencije in poveljnik CZ, ki vodita in izvajata zaščito, reševanje in pomoč morata čim prej vzpostaviti neposreden stik s prebivalstvom (obvestili v lokalnih medijih, s pomočjo družbenih medijev ali morebitnim prenosom informacij »od vrat do vrat«), da dosežeta ustrezno odzivanje na njune odločitve.

Informacije Občina Rače - Fram posreduje preko lokalnih javnih medijev in na druge krajevno običajne načine. Občina Rače - Fram za dodatne informacije objavi telefonsko številko na katero bodo občani prejeli ustrezne informacije.

Informacije za ogroženo prebivalstvo so zelo pomembne za zmanjšanje morebitnih škodljivih posledic za zdravje prebivalcev in morajo vsebovati predvsem informacije:

- vrsti nesreče – vrsti ogroženosti,
- o vplivih nesreče na prebivalstvo in okolje,
- kakšno pomoč lahko pričakujejo,
- ukrepov za omilitev nesreče,
- kako naj prebivalci izvajajo osebno in vzajemno zaščito,
- kako naj prebivalci sodelujejo pri izvajanju zaščitnih ukrepov in
- kje lahko prebivalci dobijo dodatne informacije.

AKTIVNOST obvešč. in opozarj.	IZVAJALEC	OPOMBA
preko megafonov	gasilci, policija	tehnična sredstva OGP Občine Rače-Fram, policije
preko zvočnika na gasilskem vozilu	Gasilci	tehnična sredstva OGP Občine Rače-Fram
preko javnih medijev	poveljnik CZ Občine Rače-Fram, župan, ReCO Maribor	
s pisnimi obvestili	Štab CZ Občine Rače-Fram, Služba za podporo štabu CZ	
z ustnimi sporočili	sile ZRP na terenu	

Tabela 1: Aktivnosti v zvezi z obveščanjem prebivalcev in javnosti

6.2.1 Navodila za ravnanje ogroženih prebivalcev ob nesreči z nevarnimi snovmi

Nesreče z nevarnimi snovmi (npr. kemične, biološke ali radiološke snovi) lahko predstavljajo resno nevarnost za zdravje in okolje. Ob takšni nesreči je ključnega pomena hitro, mirno in pravilno ravnanje. Spodaj so navodila za prebivalce, kako ukrepati:

1. OSTANITE MIRNI IN SE ZAŠČITITE - Ostanite v zaprtih prostorih. - Zaprite vsa okna, vrata in prezračevalne odprtine. - Izklopite prezračevalne in klimatske naprave. - Če ste zunaj, se umaknite v notranjost najbližjega objekta.

2. SPREMLJAJTE URADNE INFORMACIJE - Poslušajte lokalni radio (npr. Radio Maribor, Net-FM,...) ali socialna omrežja (Facebook). - Ne obremenjujte telefonskih linij, razen v nujnih primerih.

3. NE ZAPUŠČAJTE ZAVETJA BREZ DOVOLJENJA - Počakajte na uradno obvestilo o varnosti. - Ob evakuaciji upoštevajte navodila civilne zaščite, gasilcev in policije.

4. ZAŠČITA DIHAL - Če zaznate vonj ali draženje, si pokrijte usta in nos z vlažno krpo ali masko. - Slecite onesnažena oblačila in se umijte z veliko vode.

5. ZAŠČITA HRANE IN VODE - Ne zaužívajte hrane in vode, ki je bila izpostavljena onesnaženju. - Hrano in pijačo zavarujte v zaprtih posodah.

6. POSEBNA NAVODILA ZA USTANOVE (ŠOLE, VRTCI, DOMOVI) - Vzdržujte mir in zagotovite varnost otrok ter osebja. – Starše in skrbnike obveščajte po navodilih pristojnih služb.

- Stanovalce takoj umaknite v notranje prostore, stran od oken in zunanjih sten. - Če je potrebno, zagotovite zaščito dihal (vlažne krpe ali zaščitne maske). - Ugasnite prezračevanje, klimo in druge odprtine za dotok zraka.

7. PO KONČANI NEVARNOSTI - Prezračite prostore. - Po potrebi očistite kontaminirane površine. - Spremljajte zdravstveno stanje in poiščite zdravniško pomoč, če je potrebno.

6.3 Obveščanje splošne javnosti

Javnost mora biti o nesreči pravočasno in korektno obveščena, tako o obsegu nesreče in njenih posledicah kot tudi o aktivnostih za odpravo posledic.

Po aktiviranju Občinskega načrta ZiR ob nesreči z nevarno snovjo je za obveščanje javnosti o izvajanju nalog zaščite, reševanja in pomoči iz občinske pristojnosti odgovoren poveljnik CZ Občine Rače-Fram in župan Občine Rače-Fram v skladu s svojimi pristojnostmi. Naloge na področju obveščanja javnosti organizira in usklajuje poveljnik CZ Občine Rače-Fram s zaposlenimi iz občinske uprave:

- organizira in vodi tiskovno središče,
- pripravlja skupna sporočila za javnost,
- organizira in vidi tiskovno konferenco,
- spremlja poročanje medijev.

Obveščanje javnosti ob nesrečah poteka v medijih, ki morajo po predpisih (25. člen Zakona o medijih) na zahtevo državnih organov, javnih podjetij in zavodov brez odlašanja brezplačno objaviti nujno sporočilo, povezano z resno ogroženostjo življenja, zdravja ali premoženja ljudi, kulturne in naravne dediščine ter varnosti države. V takih primerih se sporočilo najprej pošlje za takojšnjo objavo naslednjim medijem:

- Radio Maribor,
- Radio City,
- Radio NET,
- Radio Center,
- Po potrebi še ostali mediji

CORS na podlagi podatkov ReCO Maribor in drugih ReCO pripravi dnevno informativni bilten za celotno državo.

6.4 Alarmiranje prebivalcev na ogroženem območju

Ob nesreči z nevarno snovjo, ko pride do nenadzorovanega uhajanja teh snovi v okolje in je neposredno ogroženo življenje ali zdravje ljudi in živali, je potrebno takoj začeti z izvajanjem zaščitnih ukrepov ter prebivalce po potrebi opozoriti na bližajočo se nevarnost z alarmiranjem.

Zahtevek za alarmiranje poveljnik Občine Rače-Fram posreduje v ReCO Maribor, ki proži alarmni znak za NEPOSREDNO NEVARNOST ali znak OPOZORILO NA NEVARNOST.

Navodila za prebivalce (iz točke 6.2.1.) ReCO posreduje poveljnik CZ ali njegov namestnik.

Na isti način se posreduje tudi zahtevek za preklic alarmiranja oziroma proženje znaka za PRENEHANJE NEVARNOSTI.

D – 7	Navodilo prebivalcem za ravnanje ob nesreči
D – 9	Zaščitni ukrepi evakuacija-priporočilo
P – 18	Seznam medijev, ki bodo posredovala obvestilo o izvedenem alarmiranju in napotke o izvajanju zaščitnih ukrepov

7. AKTIVIRANJE SIL IN SREDSTEV ZA ZAŠČITO, REŠEVANJE IN POMOČ

7.1 Aktiviranje organov vodenja in njihovih strokovnih služb

Po obvestilu in prvih poročilih o posledicah nesreče z nevarno snovjo, ki jih poveljnik CZ Občine Rače - Fram oziroma njegov namestnik pridobi od vodje intervencije gasilskih enot, ki posredujejo na kraju dogodka, poveljnik CZ Občine Rače - Fram oz. njegov namestnik presodi trenutne razmere in oceni situacijo. Na podlagi razsežnosti in posledic nesreče z nevarno snovjo sprejme odločitve o aktiviranju občinskega načrta, kar pomeni tudi aktiviranje sil in sredstev ZRP.

Glede na oceno stanja in razsežnosti nesreče poveljnik CZ Občine Rače - Fram najprej aktivira štab Civilne zaščite Občine Rače - Fram, ki je pristojen za operativno in strokovno vodenje zaščite, reševanja in pomoči, oziroma podpira vodenje. V nadaljevanju pa lahko aktivira še organe, službe in enote CZ Občine Rače - Fram

D - 7	Navodilo prebivalcem za ravnanje ob nesreči
-------	---

7.2 Aktiviranje sil za zaščito, reševanje in pomoč na občinski ravni

Aktiviranje obsega postopke in aktivnosti, s katerimi se sile za zaščito, reševanje in pomoč vpokličejo in organizirajo vključno za izvajanje zaščite, reševanja in pomoči. O aktiviranju odloča poveljnik CZ Občine Rače - Fram oziroma njegov namestnik.

Poveljnik CZ Občine Rače - Fram na podlagi presoje lahko odredi tudi stanje pripravljenosti določenih občinskih sil za zaščito, reševanje in pomoč.

Pozivanje pripadnikov CZ in drugih sil za izvajanje nalog ZRP izvaja služba za podporo štaba CZ Občine Rače - Fram. Občinska uprava Občine Rače - Fram izvede vse zadeve v zvezi z nadomestilom plač in povračila stroškov, ki jih imajo pripadniki pri opravljanju dolžnosti v CZ oziroma pri zaščiti, pomoči in reševanju.

Pripadnike Civilne zaščite in drugih občinskih sil za zaščito, reševanje in pomoč se aktivira/poziva v skladu z dokumenti za aktiviranje in mobilizacijo občinskih sil in sredstev zaščite, reševanje in pomoč.

O pripravljenosti in aktiviranju Civilne zaščite in drugih sil za zaščito, reševanje in pomoč iz občinske pristojnosti, odloča Poveljnik CZ Občine Rače - Fram.

Potrebne sile se aktivirajo, če je potrebno glede na pričakovane posledice nesreče, izvajati ukrepe in naloge zaščite, reševanja in pomoči na celotnem območju ali delu območja občine.

Postopek aktiviranja:

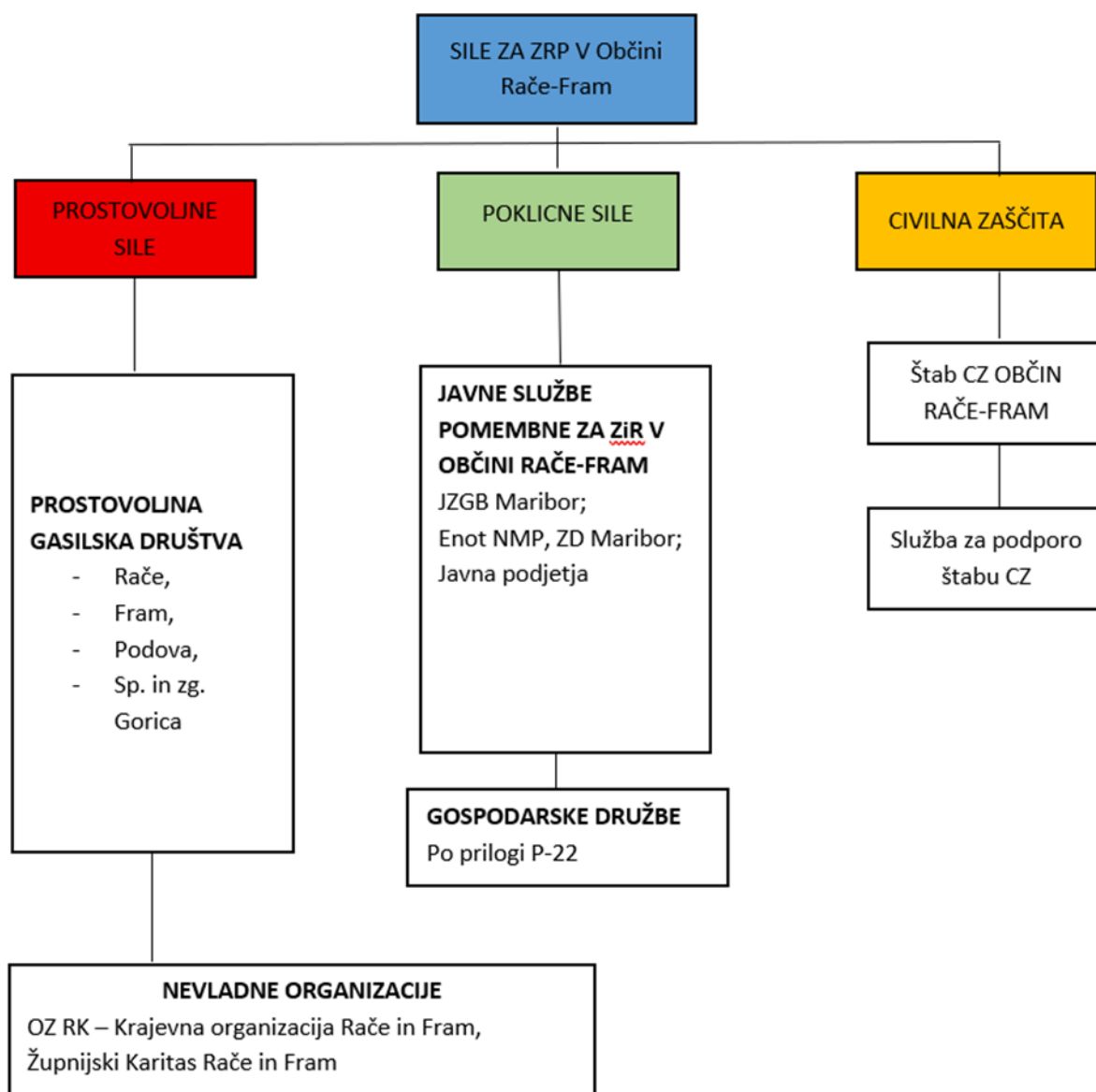
Pozivanje – aktiviranje pripadnikov CZ in občinskih pogodbenih izvajalcev izvaja Štab CZ Občine Rače - Fram s svojo službo za podporo. JZGB Maribor in ostali PGD-ji se aktivirajo preko ReCO na zahtevo vodje intervencije.

Načini aktiviranja:

1. Pozivniki (ZARE) – preko ReCO,
2. Telefon (žični, GSM),
3. Izvzem/izvoz MTS JGS in MTS CZ.

P – 3	Pregled sil za zaščito, reševanje in pomoč v Občini Rače - Fram
P – 14	Vzorec odredbe o aktiviranju sil in sredstev za ZRP

Shema 4: Sile ZRP v Občini Rače-Fram



7.3 Zagotavljanje pomoči v materialnih in finančnih sredstvih

Materialna pomoč pri odpravljanju posledic nesreče z nevarno snovjo obsega:

- posredovanje pri zagotavljanju specialne opreme, ki jo na območju občin ni mogoče dobiti (ELME, električni agregati, naprave za prečiščevanje vode ipd.),
- pomoč v zaščitni in reševalni opremi,
- pomoč v hrani, pitni vodi, zdravilih, obleki, obutvi ipd.,
- pomoč v sredstvih za začasno nastanitev in oskrbo ljudi, katerim je onemogočeno bivanje na domu.

V kolikor Občina Rače - Fram ne more obvladati posledic nesreče z lastnimi silami in sredstvi, prosi za pomoč najprej poveljnika CZ za Vzhodno Štajersko regijo, nato štab CZ za Vzhodno Štajersko in državo, preko poveljnika CZ za Vzhodno Štajersko in sicer s pisnim zahtevkom. O uporabi materialnih sredstev iz državnih rezerv za pomoč prizadetim ob nesreči, finančnih sredstvih ter mednarodni pomoči, odloča vlada RS, v nujnih primerih pa tudi poveljnik CZ RS.

Pomoč iz sosednjih, manj prizadetih občin, oziroma pomoč iz regije bi se zbirala v na lokaciji Režijskega obrata Občine Rače - Fram, Grajski trg 14, 2327 Rače.

8. UPRAVLJANJE IN VODENJE

8.1 Organi in njihove naloge

Vodenje sil za zaščito, reševanje in pomoč je urejeno z Zakonom o varstvu pred naravnimi in drugimi nesrečami. Operativno strokovno vodenje sil za ZRP ob nesreči se organizira in izvaja kot enoten sistem.

Na območju občine Rače - Fram vodi oziroma usmerja ZRP ob nesreči z nevarno snovjo poveljnik CZ Občine Rače - Fram s pomočjo štaba CZ Občine Rače - Fram.

Za operativno vodenje in usmerjanje sil za ZRP v podjetjih, zavodih in organizacijah, njihov organ upravljanja imenuje poveljnika CZ ter organizira enote in službe v skladu z merili za organiziranje, opremljanje in usposabljanje sil za ZRP, ki jih izda vlada RS. Svoje delovanje ob nesreči koordinirajo s poveljnikom CZ Občine Rače - Fram ali vodjo intervencije.

Poveljnik CZ Občine Rače - Fram

Vodenje sil za zaščito in reševanje na nivoju občine opravlja poveljnik CZ Občine Rače - Fram ali njegov namestnik tako da:

- odreja aktiviranje CZ in drugih sil za ZRP;
- vodi in usmerja ZRP ob naravnih in drugih nesrečah;
- skrbi za povezavo in usklajeno delovanje vseh sil za zaščito in reševanje,
- vodi podrejene enote, službe in druge sile, ki sodelujejo pri zaščiti in reševanju;
- uveljavlja zaščitne in druge nujne ukrepe ter nadzira njihovo izvajanje;
- usklajuje pomoč in dejavnosti za zaščito in reševanje pri odpravljanju posledic;
- pripravlja predloge odločitev organov civilne oblasti

Štab CZ Občine Rače - Fram

Štab je organiziran za pomoč pri vodenju ter za opravljanje drugih operativno-strokovnih nalog zaščite, reševanja in pomoči. Štab pod vodstvom poveljnika CZ Občine Rače - Fram organizira in izvaja reševalne intervencije iz občinske pristojnosti, koordinira izvajanje zaščitnih ukrepov, usklajuje izvajanje ukrepov in nalog zaščite, reševanja in pomoči, organizira potrebno pomoč v silah in sredstvih za zaščito, reševanje in pomoč.

Pri tem sodelujejo člani štaba, delavci občinske uprave ter drugi strokovnjaki, ki jih vključi v delo poveljnik. Poveljnik lahko za izvedbo posameznih nalog ustanovi ustrezne delovne skupine ali druga začasna delovna telesa.

Občinski štab CZ ima naslednje naloge:

- nudi poveljniku CZ Občine Rače - Fram strokovno pomoč pri vodenju nalog ZRP;
- organizira in izvaja reševalne intervencije iz občinske pristojnosti;
- uveljavlja zaščitne in druge nujne ukrepe ter nadzira izvajanje,
- odloča o uporabi sil in sredstev,
- usklajuje pomoč in dejavnosti za zaščito in reševanje pri odpravi posledic,
- pripravlja predloge in odločitve s področja zaščite, reševanja in pomoči za župana,
- zagotavlja informacijsko podporo,
- zagotavlja logistično podporo občinskim silam za ZRP,
- opravlja administrativne zadeve.

Gasilska brigada Maribor (GEŠP)

- izvaja naloge ZRP ob požarih v skladu s pravili stroke,
- sodeluje in pomaga pri izvedbi ukrepov ZRP ob nesrečah z nevarnimi snovmi,
- izvaja naloge tehničnega reševanja ob nesreči z nevarnimi snovmi,
- izvaja splošne reševalne naloge ob nesreči z nevarnimi snovmi,
- sodeluje in pomaga pri izvajanju intervencijske sanacije in pri odpravi drugih posledic nesreče z nevarnimi snovmi.

Javni zavod dr. Adolfa Drolca Maribor

Zdravstveni dom dr. Adolfa Drolca je javni zdravstveni zavod, ki zagotavlja zdravstveno dejavnost na primarni ravni v Mariboru in okolici. Izvajajo:

- prva pomoč in nujna medicinska pomoč poškodovanim in obolelim,
- sodelovanje s štabom CZ Občine Rače - Fram ob nesrečah z nevarnimi snovmi.

Univerzitetni klinični center Maribor

- izvaja nujno specialistično zdravstveno pomoč, ki jo zagotavljajo splošne in specialistične bolnišnice,
- po potrebi reorganizira delovanje bolnišnice za delo ob množičnih nesrečah,
- sprejme poškodovane in ranjene v nadaljnjo zdravljenje,
- izvaja druge ukrepe in naloge iz svoje pristojnosti.

Center za socialno delo Maribor

- nudi psihosocialno pomoč,
- obvešča javnost o pravicah,
- daje pomoč pri organizaciji preskrbe in oskrbe prebivalcev,
- organizira in vzpodbuja k skupnostnim akcijam na terenu,
- odloča o izrednih denarnih socialnih pomočeh.

Policijska uprava Maribor

Opravlja ukrepe in naloge na področju javne varnosti, predvsem pa:

- varuje življenje, osebno varnost in premoženje ljudi na prizadetem območju,
- ureja promet v skladu z določenim prometnim režimom,
- vzdržuje javni red,
- sodeluje pri evakuaciji ogroženega prebivalstva,
- sodeluje pri izvajanju humanitarnih, oskrbovalnih, izvidovalnih in drugih nalog,
- opravlja druge naloge iz svoje pristojnosti v skladu z zakonom o organizaciji in delovnem področju ministrstev.

P – 3	Pregled sil za zaščito, reševanje in pomoč v Občine Rače - Fram
P – 4	Podatki o organih, službah in enotah CZ v Občine Rače - Fram
P – 5	Seznam zbirališč sil za zaščito, reševanje in pomoč v Občine Rače - Fram
P – 6	Pregled osebne in skupne opreme ter sredstev pripadnikov enot za zaščito, reševanje in pomoč v Občine Rače - Fram
P – 7	Pregled javnih in drugih služb, ki opravljajo dejavnosti pomembne za ZiR v Občine Rače - Fram
P – 24	Pregled enot, služb in drugih operativnih sestavov društev in nevladnih organizacij, ki sodelujejo pri reševanju

P – 25	Pregled humanitarnih (človekoljubnih) organizacij, ki sodelujejo pri oskrbi prebivalcev
P – 27	Pregled zdravstvenih domov, zdravstvenih postaj in reševalnih postaj
P – 29	Pregled veterinarskih organizacij

8.2 Organi Občine Rače - Fram

Župan

Opravlja z zakonom predpisane naloge na področju zaščite in reševanja, predvsem pa:

- skrbi za izvajanje priprav za varstvo pred naravnimi in drugimi nesrečami in uresničevanje zaščitnih ukrepov ter za odpravljanje posledic naravnih in drugih nesreč,
- vodi zaščito, reševanje in pomoč,
- v primeru naravne nesreče odloča o porabi rezervnih sredstev proračuna. Skladno z navodilom o izvrševanju proračuna lahko odloča o porabi proračunske rezerve. O porabi višjih zneskov odloča občinski svet,
- v primeru nastale nevarnosti odredi evakuacijo ogroženih in prizadetih prebivalcev,
- odloča o nastanitvi ogroženih,
- skrbi za obveščanje javnosti,
- sprejme načrte zaščite in reševanja,
- skrbi za obveščanje prebivalstva o nevarnostih, o stanju varnosti in o sprejetih zaščitnih ukrepih,
- opravlja naloge iz svoje pristojnosti.

Občinska uprava Občine Rače – Fram

- organizira delo občine v skladu z nastalo situacijo,
- izvaja vse naloge in jih opravlja v skladu z nastalo situacijo po odločitvi župana in poveljnika CZ Občine Rače - Fram ob sodelovanju z direktorjem/ico občinske uprave,
- aktivira in objavi telefonsko številko za posredovanje informacij občanom,
- organizira službo za informiranje javnosti,
- opravlja vse druge naloge iz svoje pristojnosti,
- občinska uprava izdela načrt dejavnosti.

D – 22	Načrt dejavnosti Občine Rače - Fram
--------	-------------------------------------

8.3 Operativno vodenje

V primeru nesreče z nevarnimi snovmi na območju Občine Rače - Fram operativno vodenje prevzame vodja intervencije GEŠP enote JZGB Maribor. Podporno dejavnost zaščite, reševanje in pomoč na območju občine operativno vodi poveljnik CZ Občine s pomočjo štaba CZ Občine Rače - Fram.

Poveljnik CZ občine ob nesreči določi odgovorno osebo za izvajanje posameznega ukrepa zaščite in reševanja ali naloge. Odgovorna oseba vodi in koordinira potek posameznega ukrepa ali naloge zaščite in reševanja in je za svoje in delo enote odgovoren poveljniku CZ Občine Rače - Fram, ki mu redno poroča o poteku naloge. V primeru, da občina ne razpolaga z ustreznimi silami, poveljnik CZ občine, skladno z načelom postopnosti, zaprosi za pomoč v silah in sredstvih za zaščito, reševanje in pomoč Izpostavo URSZR Maribor, ta pa glede na potrebe, poveljnika CZ RS.

Logistično podporo silam za ZRP, ki obsega zagotavljanje zvez, opreme, materiala, prevoza, informacijske podpore, prehrane, zdravstvenega in drugega varstva, zagotavlja štab CZ Občine Rače - Fram s službo za podporo.

Posledice nesreče je treba čim prej ustrezno dokumentirati. V ta namen se vodi delovodnik.

Štab CZ Občine Rače - Fram mora ob nesreči z nevarno snovjo čim prej vzpostaviti pregled nad stanjem na prizadetem območju, oceniti predvideni razvoj situacije, zagotoviti takojšnje ukrepanje z zagotovitvijo nujne pomoči, nato pa se osredotočiti na izdelavo strategije ukrepanja do zagotovitve osnovnih pogojev za življenje, ki zajema določitev prednostnih nalog, človeške in materialne vire, operativne rešitve izvedbe zahtevnejših nalog ter nosilce koordinacije.

Štab CZ Občine Rače - Fram mora ob sodelovanju štaba CZ za Vzhodno Štajersko ter štaba CZ RS, zagotoviti začasna prebivališča in osnovne pogoje za življenje vsem prizadetim osebam, katerim je onemogočeno bivanje na domu.

Štab CZ občine ob nesreči z nevarno snovjo organizira svoje delo na sedežu Občine Rače - Fram, Grajski trg 14, 2327 Rače. V primeru poškodovanosti objekta, poškodovanosti komunikacij ali zaradi drugih razlogov onemogočeno delo štaba CZ občine, se preseli na rezervno lokacijo v dvorano PGD Rače.

Shema 5: delovanja območij ob nesreči z nevarnimi snovmi

OBMOČJE NESREČE			
Mesto nesreče	Izvajanje ZRP – Gasilci GEŠP	Visoka nevarnost za zdravje	Ljudi iz tega območja je potrebo umakniti
Prizadeto območje	Izvajanje ZRP – Gasilci GEŠP	Visoka nevarnost za zdravje	Ljudje iz tega območja praviloma ostanejo v zaprtih prostorih (ukrep zaklinjanja) in – ali ukrep umika
Ogroženo območje	Izvajanje ZRP – Gasilci GEŠP	Relativna nizka nevarnost	Ljudje iz tega območja praviloma ostanejo v zaprtih prostorih (ukrep zaklanjanja)
PREHODNO OBMOČJE – DEKONTAMINACIJSKA CONA			
Varno območje	Vodja intervencije GEŠP, interventne službe prizadetega podjetja, Enote za operativno vodenje ZRP: - območje počitka, zamenjave gasilcev, - območje NMP triaže,	Ni nevarnost za zdravje	
NADZOR VSTOPA IN IZSTOPA	Policija		
ZUNANJE OBMOČJE			
	Policija, Poveljnik CZ, Župan občine, drugi organi vodenja in opravljanja, vodstvo prizadetega podjetja, kjer se je zgodila nesreča z nevarnimi snovmi	Ni nevarnosti za ljudi	Obveščanje javnosti, sporočila za medije

8.4 Organizacija zvez

Pri neposrednem vodenju intervencije in drugih akcij ZRP se uporablja sistem radijskih zvez zaščite in reševanja (ZA-RE, ZA-RE PLUS) ter sistem osebne klica. Sistem zvez ZA-RE se obvezno uporablja pri vodenju intervencij ter drugih zaščitnih in reševalnih akcij. Informacijsko-komunikacijska središča tega sistema so v centrih za obveščanje, prek katerih se zagotavlja povezovanje uporabnikov v javne in zasebne funkcionalne informacijsko – komunikacijske sisteme.

Pri prenosu podatkov in govornem komuniciranju se lahko uporablja vsa razpoložljiva telekomunikacijska in informacijska infrastruktura, ki temelji na različnih medsebojno povezanih omrežjih v skladu z Zakonom o varstvu pred naravnimi in drugimi nesrečami in Zakonom o elektronskih komunikacijah. Prenos podatkov in komuniciranje med organi vodenja, reševalnimi službami in drugimi izvajalci ZRP poteka s storitvami oziroma zvezami ti sistemi in omrežja so:

- radijske zveze – sistem ZA-RE, ZARE DMR in ZA-RE PLUS, letalske radijske postaje,
- sistem osebne klica ZARE,
- paketni radio za prenos podatkov in druge zveze, ki jih uporablja Zveza radioamaterjev Slovenije,
- sistem javne stacionarne telefonije,
- sistem javne mobilne telefonije,

8.4.1 Sistem zvez ZA-RE

Pri operativnem vodenju dejavnosti za ZRP se uporabljata sistem radijskih zvez zaščite in reševanja (ZA-RE), ki ima podsistem radijskih zvez in podsistem osebne klica. Sistem zvez ZA-RE se obvezno uporablja pri vodenju intervencij ter drugih zaščitnih in reševalnih akcijah, ter je namenjen vsem izvajalcem nalog v okviru sistema zaščite in reševanja (uporabljajo ga pripadniki enot in služb CZ, gasilci, gorski reševalci, jamarji, potapljači, kinologi idr.). Telekomunikacijsko središče sistema ZA-RE je v Vzhodnoštajerski regiji v ReCO Maribor. Prek njega se zagotavlja povezovanje uporabnikov v javne in zasebne funkcionalne telekomunikacijske sisteme.

Pri neposrednem vodenju akcij zaščite, reševanja in pomoči se uporabljata sistem radijskih zvez zaščite in reševanja (ZA-RE) ter sistem osebne klica. Sistem zvez ZA-RE se obvezno uporablja pri operativnem vodenju intervencij in drugih zaščitnih ter reševalnih akcijah. Telekomunikacijsko središče tega sistema v dolenjski regiji je ReCO Maribor, prek katerega se zagotavlja povezovanje uporabnikov v javne in zasebne telekomunikacijske sisteme ter med ostalimi centri za obveščanje.

Gasilci uporabljajo simpleksni kanal radijskih zvez ZARE, ki ga določi ReCO Maribor. Na območju VŠR delujejo naslednji repetitorji:

Lokacija repetitorja	Alfanumerična oznaka	Numerična oznaka	Vrsta oddaje
Žavcarjev vrh	1 – REG MB	1	SD
Boč	21 – REG MB	21	SD
Žikarce	20 - REG MB	20	SD
Zgornja Velka	15 – REG MB	15	SD

Tabela 1: Seznam repetitorjev

P - 19	Radijski imenik sistema zvez ZA-RE, ZA-RE+
--------	--

9. ZAŠČITNI UKREPI TER NALOGE ZAŠČITE, REŠEVANJA IN POMOČI

Zaščitni ukrepi ter naloge ZRP ob nesreči z nevarnimi snovmi obsegajo vse tiste ukrepe in dejavnosti, ki so potrebni za odpravljanje posledic nesreče, da se zagotovijo osnovni pogoji za življenje ter zagotovijo pogoji za trajno obnovo prizadetega območja. Dejavnosti za zagotovitev osnovnih življenjskih pogojev obsegajo zlasti oskrbo s pitno vodo, hrano, zdravili, električno energijo, ureditev nujnih prometnih povezav, komunalnih storitev, oskrbo živali in nujno zavarovanje kulturne dediščine. Izvajanje zaščitnih ukrepov na prizadetem območju občine Rače - Fram je v pristojnosti Občine Rače - Fram. V kolikor Občina Rače - Fram s svojimi silami in sredstvi ne zmore izvesti zaščitnih ukrepov, zaprosi za pomoč regijo.

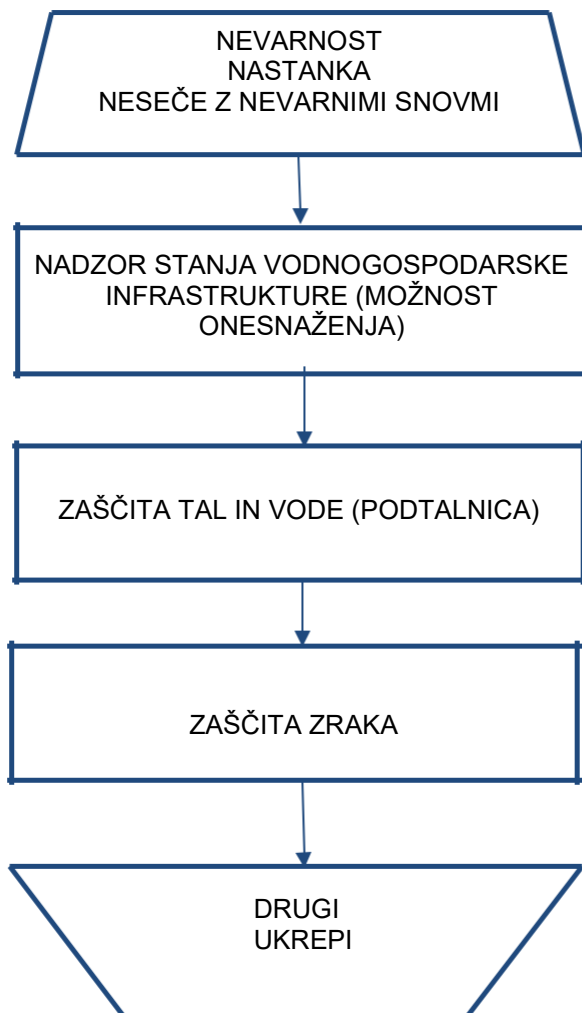
9.1 Zaščitni ukrepi

Zaščitni ukrep / naloga ZRP	Nosilec	Izvajalec	Način izvedbe	Potek zaščitno-reševalnih aktivnosti
Umik iz objekta oz. ogroženega območja	Lastnik oz. uporabnik objekta	Lastnik oz. uporabnik objekta	V skladu s požarnim redom objekta	V skladu s požarnim redom objekta oz. požarnim načrtom
Umik iz ogroženega območja	Vodja intervencije GEŠP enote, Poveljnik CZ, Policija	OGP Rače-Fram, Policija	Če je potrebna uporaba zaščitne opreme JGS, drugače policija	Vodja intervencije na mestu nesreče zlasti oceni ali preti oz. utegne ljudem groziti nevarnost in ali mora zaradi tega odrediti umik ljudi iz ogroženih objektov in območij. To pristojnost mu daje 41. člen ZGas in 85. člen ZVNDN. Vodja intervencije na mestu nesreče umik lahko izvede s silami JGS, Policija v skladu s svojimi pooblastili.
Pomoč ogroženim in prizadetim prebivalcem na mestu nesreče – hrana, napitek, odeja, zaščita pred vremenom	Poveljnik CZ, štab CZ, KORK Rače in Fram	KORK Fram in Rače, Gostinski obrati v občini, OGP Rače-Fram	Aktiviranje storitev oskrbe, namestitve	
Evakuacija	Poveljnik CZ, namestnik poveljnika CZ	OGP Rače-Fram, Podpora CZ	Prevoz do lokacije sprejemališča	Telovadnica OŠ Rače
Začasna nastanitev	Poveljnik CZ, namestnik poveljnika CZ	Štab CZ Podpora CZ	OŠ Rače	V 1. fazi OŠ Rače, 2. faza OŠ Fram Odredba poveljnika CZ = Namestitvev do 5 dni na stroške CZ
Socialna in humanitarna pomoč	Poveljnika CZ, Namestnik	CSD Maribor, OZ RK	Njihov SOP	

	poveljnika CZ, Štab CZ	Maribor, Karitas		
Psihosocialna pomoč	Poveljnik CZ, pomoč, VZH Regija	ZD. A. Drolca	Državna raven	
Zagotavljanje osnovnih pogojev za življenje	Poveljnik CZ, Štab CZ	OGP Rače- Fram, CSD, JMSS	Zasilno pokrivanje po požaru, Upravičenost do začasne namestitve	Odredba poveljnika CZ = Namestitve do 5 dni na stroške CZ
Kemijska zaščita	Vodja intervencije GEŠP enote, Poveljnik CZ	OGP Rače- Fram, prebivalci	Uporaba ustrezne zaščitne opreme Izogibanje dimnemu, plinskemu, hlapnemu oblaku, razsutim trdnim snovem.	
Zaklanjanje v objektih	Vodja intervencije, Poveljnik CZ	prebivalci	Poglavje 6.2.1. Navodila za ravnanje ogroženih prebivalcev ob nesreči z nevarnimi snovmi	Obveščanje: Mediji, ReCO Maribor, JGS,...
Izvajanje ZR ob nesrečah z nevarnimi snovmi	Vodja intervencije GEŠP Enote	GEŠP enota JZGB Maribor Pomoč OGP Rače-Fram		Gašenje, dekontaminacije,...
Prva pomoč in nujna medicinska pomoč	Vodja intervencije pri NMP, pomoč Poveljnik CZ	NMP ZD A. Drolca Maribor,		
Ocena škode	Komisija za ocenjevanje škode ob naravnih in drugih nesrečah	Komisija za ocenjevanje škode ob naravnih in drugih nesrečah	V skladu z postopki URSZR	

9.1.1 Prostorski, urbanistični, gradbeni in drugi tehnični ukrepi

DIAGRAM POTEKA
DEJAVNOSTI



Prostorski, gradbeni in drugi tehnični ukrepi se izvajajo takoj po prvih obvestilih o nesreči z nevarnimi snovmi.

Naloge tehničnega reševanja ob nesreči z nevarnimi snovmi izvajajo:

- gasilska enota širšega pomena (JZGB Maribor),
- lokalno pristojna prostovoljna gasilska društva JGS Rače-Fram.

Gasilske enote izvajajo:

- preprečevanje nastanka požarov in eksplozij,
- gašenje požarov in reševanje ob požarih in eksplozijah,
- reševanje ukleščenih voznikov in sopotnikov,
- sodelovanje pri prenosu poškodovanih s kraja nesreče,
- izvajanje intervencije pri prevozu nevarnega blaga,
- preprečevanje nadaljnjega iztekanja nevarne snovi,
- odstranjevanje onesnažene zemljine,
- prestrežanje, preprečevanje širjenja iztekajoče nevarne snovi na vodah

Ob nesreči z nevarnimi snovmi se na zahtevo vodje intervencije poleg gasilskih enot, aktivirajo lahko še enote za tehnično reševanje (KO-BAU, Korent Tomaž s. p., Špes Matej s. p., Potočnik Miran s. p., Koželj Boštjan s. p., Visočnik Anton s. p., Režijski obrat Občine Rače – Fram, Komunala Sl. Bistrica).

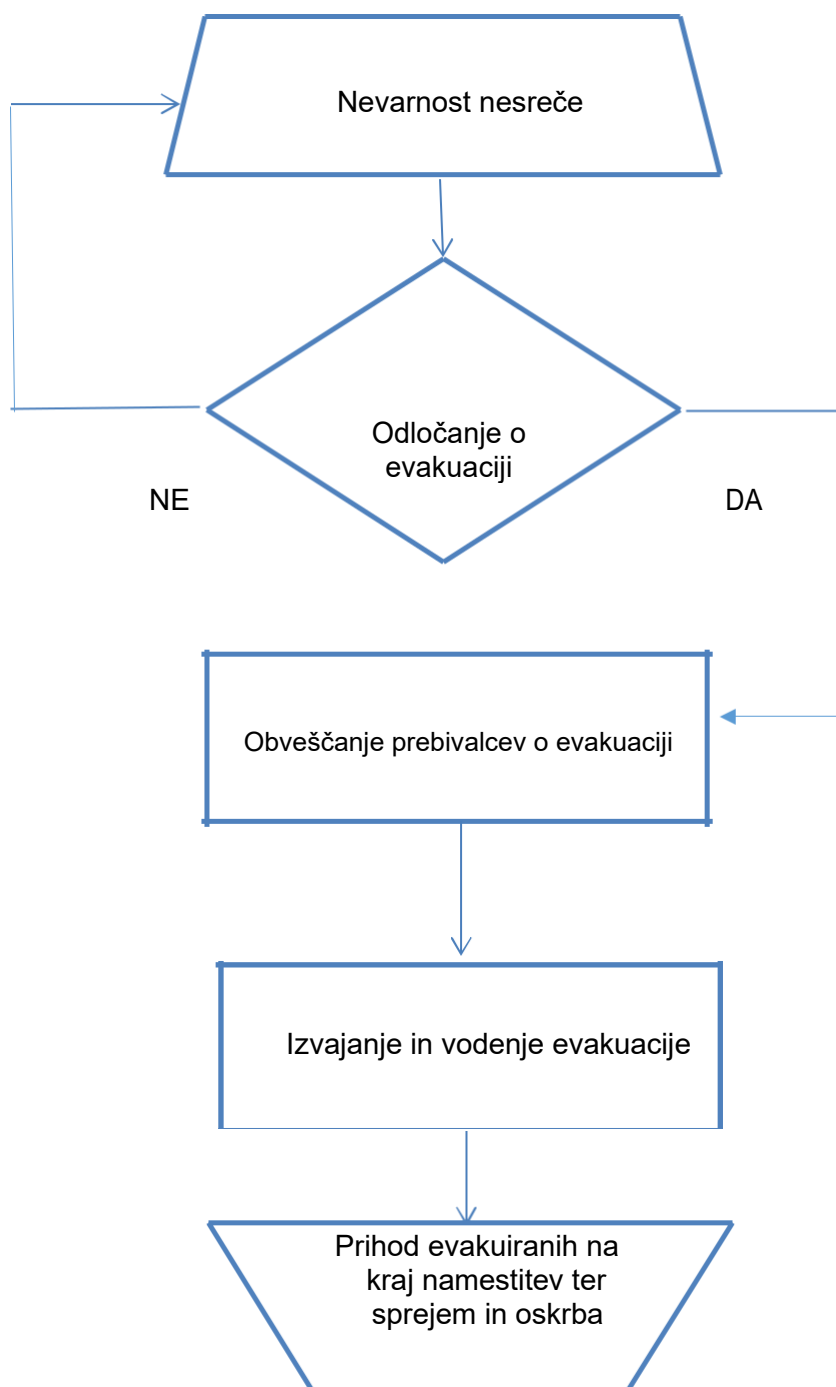
V primeru izpada električnega toka ali potrebam po izklopu el. toka, ReCO Marbor na podlagi odločitve vodje intervencije obvesti Elektro Maribor, ki je sistemski operater električne energije v Občini Rače - Fram.

Ob nesreči z nevarnimi snovmi, naloge zapore cest in zagotovitev obvozov izvedejo podjetja oziroma službe, zadolžene za vzdrževanje cest (komunalne službe občin in režijski obrati občin, ob podpori medobčinskega redarstva). Policija izvaja nadzor in urejanje prometa na ogroženem območju.

Slovenske železnic (SŽ) poskrbijo za potrebno varnost na železniški infrastrukturi.

P-33	Seznam članov komisije za ocenjevanje škode
------	---

9.1.2 Evakuacija



Evakuacija je organiziran umik prebivalcev z ogroženega na varnejše območje in se izvaja, če ni mogoče z drugimi ukrepi zagotoviti njihove varnosti. Evakuacijo lahko odredi vodja intervencije GEŠP enote ali poveljnik CZ Občine Rače - Fram.

Evakuacija ogroženega prebivalstva se izvaja v primeru, kadar pride do uhajanja nevarne snovi v ozračje in je ogroženo življenje in zdravje okoliškega prebivalstva. Župan lahko izjemoma odredi, da morajo lastniki ali uporabniki stanovanjskih hiš in vikendov začasno sprejeti na stanovanje evakuirane prebivalce, če njihove nastanitve ni mogoče rešiti na drugačen način.

Zbiranje podatkov o občanih, katerim je onemogočeno bivanje v domačem okolju ter urejanje sprejemanja in začasnega bivališča izvajajo štab CZ Občine Rače-Fram, KORK Fram in Rače ter PGD-ji na območju Občine Rače - Fram.

Z ogroženega območja prednostno evakuiramo nekatere skupine prebivalcev, zlasti bolne in ostarele, invalide, rekonvalescente, nosečnice ter matere in samohranilke z nepreskrbljenimi otroki. Evakuacija lahko obsega tudi nujno preselitev živine in drugih domačih živali, kulturne dediščine ter dobrin, ki so nujne za življenje.

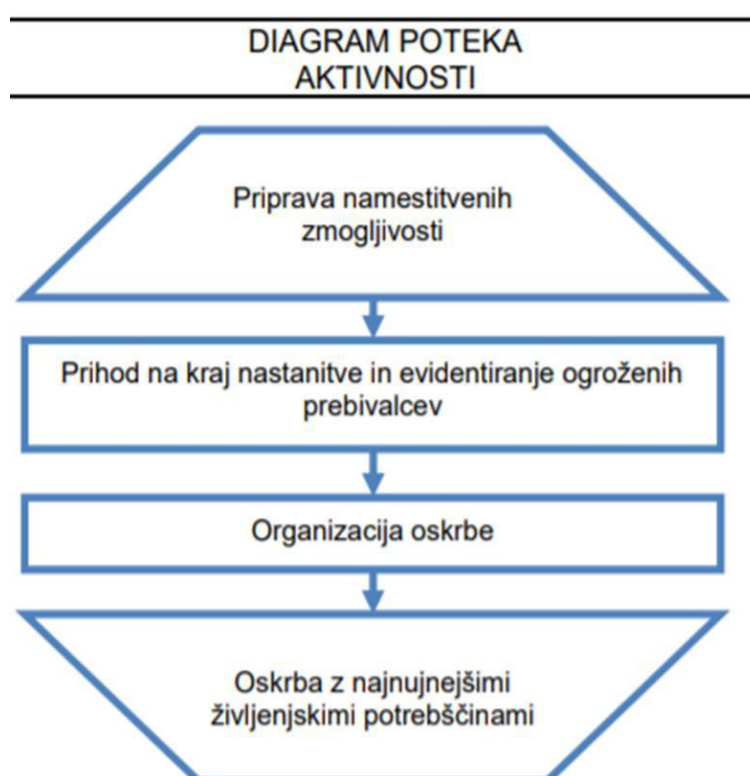
Evakuacijo in usmerjanje ogroženega prebivalstva organizira CZ Rače - Fram, izvaja pa jo štab CZ Občine Rače - Fram s pomočjo enot CZ (tehnično reševalne službe, služba za podporo), gasilcev (PGD Fram, PGD Podova, PGD Fram in PGD Sp. in Zg. Gorica) in policije.

Oskrbo z osnovnimi življenjskimi potrebščinami izvajajo KORK Fram in Rače, Nadškofijska Karitas Maribor ter občani v okviru soseske pomoči. Zdravstveno oskrbo ter nujno medicinsko pomoč zagotavlja Zdravstveni dom dr. Adolfa Drolca Maribor.

P - 21	Pregled objektov, kjer je možna začasna nastanitev ogroženih prebivalcev in njihove zmogljivosti ter lokacije primerne za postavitev zasilnih prebivališč
P - 25	Pregled humanitarnih (človekoljubnih) organizacij, ki sodelujejo pri oskrbi prebivalcev
P - 27	Pregled zdravstvenih domov, zdravstvenih postaj in reševalnih postaj

9.1.3 Sprejem in oskrba ogroženih prebivalcev

V primeru nesreče z nevarnimi snovmi in v primeru uhajanja nevarnih snovi v ozračje se ukrep izvaja po naslednji shemi.



Sprejem in oskrba ogroženih ter prizadetih prebivalcev obsega:

Naloga	Izvajalec	Lokacija
Evidentiranje ogroženih prebivalcev	Služba za podporo štabu CZ, KORK Rače in Fram	Glede na mesto nesreče
Urejanje sprejemališč	Gasilci, služba za podporo štabu CZ	Glede na mesto nesreče
Urejanje začasnih prebivališč	Gasilci, služba za podporo štabu CZ	OŠ Rače ali OŠ Fram
Nastanitev prebivalstva		OŠ Rače ali OŠ Fram
Oskrba z najnujnejšimi življenjskimi potrebščinami (pitno vodo, hrano, obleko, električno energijo, nujno zdravstveno oskrbo, psihološko pomočjo, obveščanjem in izobraževanjem šoloobveznih otrok), Zbiranje in razdeljevanje humanitarne pomoči	KORK Rače in Fram, Karitas Fram, Gostinski obrati v občini	
	KORK Rače in Fram, Karitas Fram in Rače	

Tabela 2: Sprejem in oskrba ogroženih in prizadetih prebivalcev

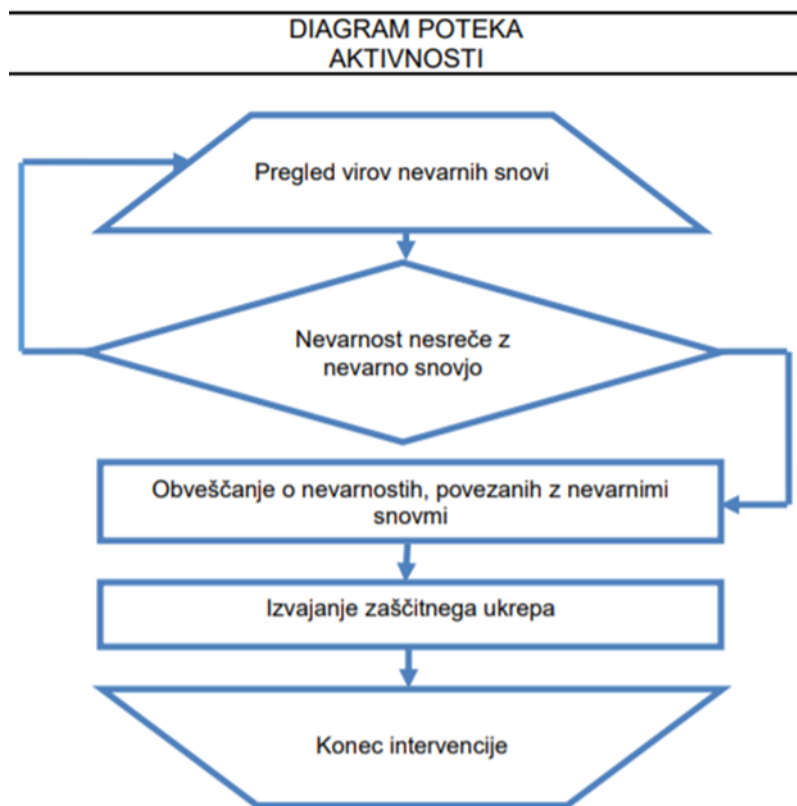
Če potrebe po nastanitvi, oskrbi in zbiranju ter delitvi humanitarne pomoči ogroženih prebivalcev presegajo možnosti posamezne občine, pri tem pomaga regija z zagotavljanjem moštva ter opreme in sredstev iz državnih rezerv.

V Občini Rače - Fram so za sprejem in oskrbo ogroženih prebivalcev zadolžene naslednje institucije ter organizacije:

- oskrbo s pitno vodo zagotavlja podjetje Komunala SI. Bistrica,
- zdravstveno oskrbo ter nujno medicinsko pomoč zagotavlja ZD dr. Adolfa Drolca Maribor,
- psihološko pomoč Center za socialno delo Maribor,
- izobraževanje šoloobveznih otrok zagotavljajo osnovne šole.

P - 7	Pregled javnih in drugih služb, ki opravljajo dejavnosti pomembne za ZIR v Občini Rače - Fram
P - 14	Pregled avtomobilskih cistern za prevoz pitne vode
P - 21	Pregled objektov, kjer je možna začasna nastanitev ogroženih prebivalcev in njihove zmogljivost, ter lokacije primerne za postavitve zasilnih prebivališč
P - 22	Pregled organizacij, ki zagotavljajo prehrano
P - 24	Pregled enot, služb in drugih operativnih sestavov društev in drugih nevladnih organizacij, ki sodelujejo pri reševanju
P - 25	Pregled človekoljubnih organizacij, ki sodelujejo pri oskrbi prebivalcev
P - 27	Pregled zdravstvenih domov, zdravstvenih postaj in reševalnih postaj

9.1.4 Radiološka, kemijska in biološka zaščita



Nadzor nad skladiščenjem in ravnanjem z nevarnimi snovmi izvajajo prebivalci v lastnih gospodinjstvih, gospodarskih poslopih..., gospodarske družbe, zavodi in druge organizacije, ki uporabljajo in prevažajo ali skladiščijo nevarne snovi, občina ter pristojni državni organi. Posebej je potrebno izvajati nadzor nad iztekanjem nafte in naftnih derivatov v prometu in gospodinjstvih. Potrebno je organizirati tudi zbiranje ter odstranjevanje raznih predmetov, ki se nahajajo na območjih, ki jih je prizadela nesreča z nevarno snovjo.

V kolikor pride do razlitja nevarne snovi prebivalci o tem obvestijo ReCO Maribor na številko 112.

RKB zaščita, obsega:

- evidentiranje virov tveganja zaradi nevarnih snovi,
- izvidovanje nevarnih snovi v okolju (detekcija, identifikacija, dozimetrija, preprostejše analize),
- ugotavljanje in označevanje meja kontaminiranih območij,
- ugotavljanje prenehanja radiološke in kemijske nevarnosti,
- jemanje vzorcev za analize in preiskave,
- usmerjanje, usklajevanje in izvajanje zaščitnega ukrepa,
- dekontaminacija ljudi in opreme,
- zbiranje in odstranjevanje nevarnih snovi.

RKB zaščito organizirajo in pri izvajanju zaščitnega ukrepa sodelujejo gospodarske družbe, zavodi in druge organizacije, ki v svojem delovnem procesu uporabljajo, proizvajajo, prevažajo ali skladiščijo nevarne snovi, ter občine (skupaj z gasilskimi enotami širšega pomena), na območju katerih je sedež naštetih družb. Še posebej je zaradi velikih količin (uporaba v prometu in gospodinjstvih) treba izvajati nadzor nad iztekanjem nafte in naftnih derivatov.

Zbiranje kemikalij se izvaja na območju površin podjetij, kjer se je zgodila nesreča. Odvoz in sanacijo ob nesreči z nevarnimi snovmi izvajata podjetji Saubermacher (na celini) in podjetje VGP Drava v slučaju nesreče z nevarnimi snovmi na vodah.

Podjetja, ki posedujejo nevarne snovi, morajo poskrbeti za vse ukrepe preprečevanja izpusta nevarnih snovi, ter o svoji dejavnosti, ki lahko ogrozi lokalno skupnost, tej tudi poročati.

Na območju Občine Rače-Fram je za izvajanje dekontaminacije zadolžena gasilska enota širšega pomena GB Maribor, ki ima v uporabi tudi državno prikolico z opremo za izvajanje dekontaminacije.

Obveščanje, alarmiranje in zaščitni ukrepi se izvajajo skladno z načrti aktiviranja OGP Rače-Fram in dokumenti za izvajanje opazovanja, obveščanja, aktiviranja in alarmiranja Občine Rače-Fram.

P - 3	Pregled sil za zaščito, reševanje in pomoč Občine Rače-Fram
P - 5	Seznam zbirališč sil za zaščito, reševanje in pomoč Občine Rače-Fram
P - 8	Pregled materialnih sredstev iz občinskih rezerv za primer naravnih in drugih nesreč
P - 24	Pregled enot, služb in drugih operativnih sestavov društev in drugih nevladnih organizacij, ki sodelujejo pri reševanju

Lastniki in uporabniki objektov in naprav, ki so namenjeni javni oskrbi z vodo, proizvodnji, prometu in skladiščenju živil, zdravil in živinske krme, javni zdravstveni službi in izobraževanju otrok, morajo zagotoviti zaščitna sredstva in izvajati predpisane ukrepe za radiološko, kemijsko in biološko zaščito.

Ob pojavu nesreče z nevarnimi snovmi lahko pride do različnih nevarnosti za javno zdravje. NIJZ, OE Maribor na osnovi ocene tveganja predlaga ukrepe za varovanje zdravja s poudarkom na najbolj ranljivih skupinah populacije. V primeru izbruhov ali epidemije nalezljive bolezni pri ljudeh oziroma drugih nevarnostih za javno zdravje NIJZ, OE Maribor:

- naredi oceno tveganja za zdravje ljudi,
- predlaga, usmerja in usklajuje splošne in specifične proti epidemične oziroma druge ukrepe za varovanje zdravja,
- obvešča strokovno in splošno javnost o ukrepih,
- ugotavlja okužena in ogrožena območja,
- opredeljuje potrebe po vzorčenju in diagnostiki nalezljivih bolezni pri ljudeh in obremenjenosti s kemijskimi onesnaževali ob pomoči sil za ZRP in SV ter izvaja ustrezne varovalne (proti epidemične) ukrepe,
- predlaga izvedbo dekontaminacije, dezinfekcije, dezinsekcije in deratizacije, kar izvede NLZOH, OE Maribor ob pomoči sil za ZRP in SV.

ZIRS, OE Maribor z namenom varovanja javnega zdravja izvaja nadzor nad zdravstveno-higienskim stanjem začasnih bivališč (nastanitveni centri in drugi objekti) ob evakuacijah, kjer je povečana koncentracija prebivalcev.

Za detekcijo in identifikacijo radioloških, kemijskih, bioloških ali drugih virov ogrožanja ob nesrečah z nevarnimi snovmi in drugih nesrečah Center za obveščanje RS (CORS) po potrebi aktivira tudi mobilno enoto z ekološkim laboratorijem (MEEL) in ekološki laboratorij z mobilno enoto (ELME) ter sodeluje s SV z zmogljivostmi enot JRKBO z mobilnim biološkim

laboratorijem, vzorčevalno enoto. O potrebi po aktiviranju odloča vodja intervencije, vodja izmene JZGB ali poveljnik CZ občine Rače-Fram.

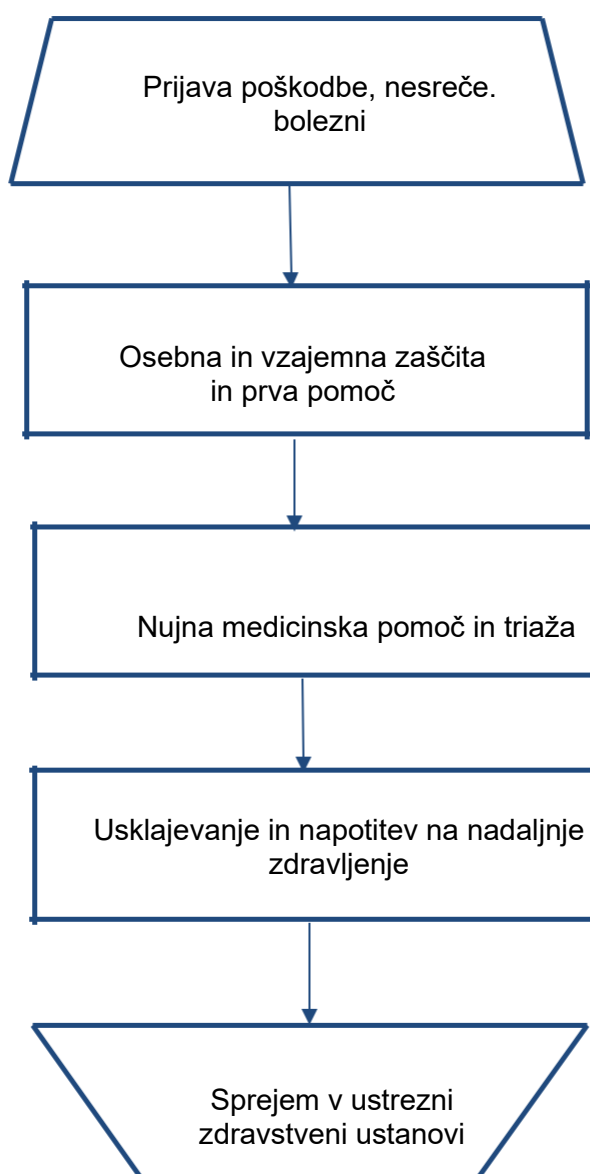
Po potrebi se v odkrivanje nevarnih snovi v okolju vključi tudi regijska enota – Oddelek za RKB izvidovanje. Enota izvaja detekcijo, identifikacijo, dozimetrijo, opravlja enostavnejše analize, jemlje vzorce na terenu ter ugotavlja in označuje mejo kontaminiranega območja. Za opravljanje zahtevnejših analiz in preiskav vključimo državno enoto ELME ali MEEL.

9.2 Naloge zaščite, reševanja in pomoči

9.2.1 Prva pomoč in nujna medicinska pomoč

DIAGRAM POTEKA

AKTIVNOSTI



V okviru prve pomoči ob nesreči z nevarnimi snovmi se izvajajo le najnujnejši ukrepi za varovanje zdravja ljudi na prizadetem območju. Namen dajanja prve pomoči je, da poškodovani lahko čim prej in v kar najboljšem stanju pride do strokovne medicinske pomoči oziroma zdravljenja.

Naloge, ki jih izvajajo ekipe prve pomoči, obsegajo:

- prva pomoč poškodovanim in obolelim,
- pomoč pri triaži,
- pomoč pri dekontaminaciji poškodovanih in obolelih,
- sodelovanje pri prevozu lažje poškodovanih in obolelih,
- sodelovanje pri negi poškodovanih in obolelih,
- sodelovanje pri izvajanju higiensko-epidemioloških ukrepov.

Pri izvajanju teh nalog po potrebi sodeluje tudi vojaška zdravstvena služba.

Nujno medicinsko pomoč (NMP) ob nesrečah z nevarnimi snovmi izvajajo službe nujne medicinske pomoči, organizirane na primarni (Zdravstveni dom dr. Adolfa Drolca Maribor) in sekundarni ravni (UKC Maribor) zdravstvene dejavnosti skladno s smernicami za delovanje sistema nujne medicinske pomoči ob množičnih nesrečah.

Po aktiviranju enot za prvo pomoč te pričnejo z izvajanjem triaže na terenu. Zdravstveni dom Maribor zbira prijave o poškodbi oz. bolezni neposredno od občanov ali od pripadnikov reševalnih enot. V kolikor s svojimi zmogljivostmi ne more zadostiti vsem potrebam, posreduje zahtevo za pomoč štabu CZ občine.

V kolikor zaradi pomanjkanja zmogljivosti Zdravstveni dom ne more zagotoviti prevoza v ustrezno zdravstveno ustanovo, pri tem pomagajo službe za neurgentne prevoze z reševalnimi in osebnimi - sanitetnimi vozili.

Oskrbo z zdravili, sanitetnim materialom in drugo medicinsko opremo izvajajo zdravniki, v primeru večjih potreb pa se organizira sanitetni center, za katerega vzpostavitev in delovanje poskrbi Rdeči križ Slovenije OZ Maribor v sodelovanju z Zdravstvenim domom Maribor.

Za higiensko epidemične ukrepe je odgovoren NIJZ, OE Maribor. Ta v primeru ugotovitve potrebe po izvajanju takšnih ukrepov prične delovati v skladu z njihovimi navodili, štab CZ občine Rače-Fram pa jim nudi pomoč pri izvajanju potrebnih ukrepov.

Predbolnišnični del ukrepov sistema NMP v množičnih nesrečah obsega štiri temeljne sklope:

- aktivnosti na poti do kraja nesreče,
- prihod na kraj nesreče,
- organizacijo službe NMP na kraju nesreče,
- prevoz pacientov v zdravstvene ustanove.

Ukrepanje na bolnišnični ravni temelji na izdelanem načrtu delovanja bolnišnice ob množični nesreči. Ukrepi so prilagojeni organizaciji in prostorom posamezne bolnišnice ter obsegajo:

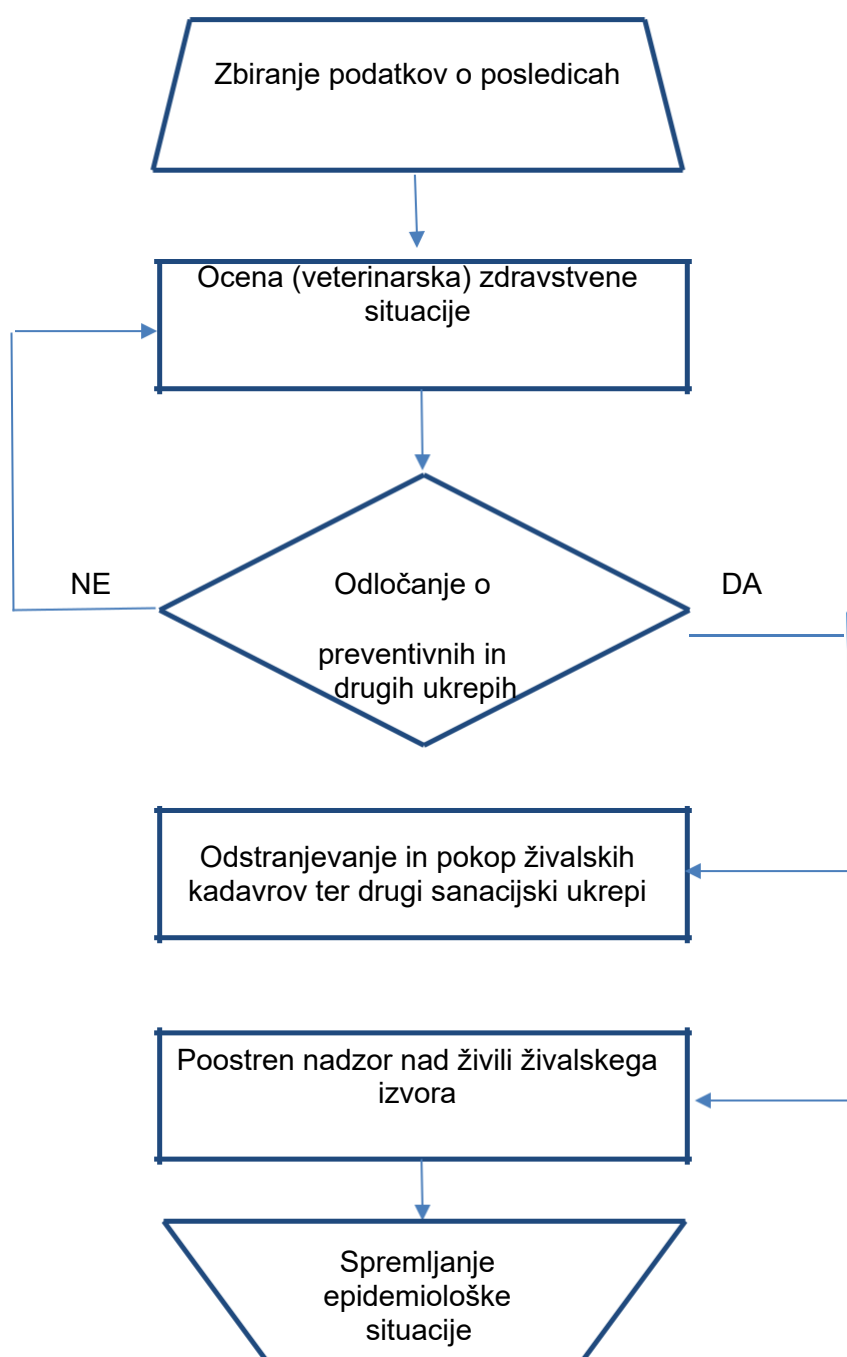
- aktiviranje in vodenje bolnišnice ob množičnih nesrečah,
- sprejem in registracijo pacientov,
- triažo, reorganizacijo bolnišnice in prostorov
- primarno in bolnišnično oskrbo pacientov,
- tehnično, materialno in logistično podporo,
- sodelovanje z mediji in zagotavljanje varnosti.

P-27	Pregled zdravstvenih domov, zdravstvenih in reševalnih postaj
P-402	Službe za neurgentne prevoze z reševalnimi in osebnimi-sanitetnimi vozili

9.2.2 Prva veterinarska pomoč

DIAGRAM POTEKA

AKTIVNOSTI



Prva veterinarska pomoč ob nesrečah z nevarnimi snovmi obsega:

- zbiranje podatkov o poškodovanih in poginulih živalih na prizadetem območju,
- nujno veterinarsko pomoč poškodovanim in obolelim živalim (nujna veterinarska pomoč je poseg, s katerim se odpravi neposredna nevarnost za življenje živali),
- sodelovanje pri odstranjevanju živalskih trupel,
- poostren nadzor nad živili živalskega izvora,
- spremljanje epizootiološke situacije.

Naloge prve veterinarske pomoči izvajajo enote za prvo veterinarsko pomoč, delavci Uprave za varno hrano, veterinarstvo in varstvo rastlin (v nadaljevanju UVHVVR), OU Maribor, Nacionalnega veterinarskega inštituta in veterinarji oziroma veterinarske organizacije s koncesijo (Veterinarska bolnica Maribor).

Naloge prve veterinarske pomoči v Občini Rače - Fram izvaja Veterinarska bolnica Maribor.

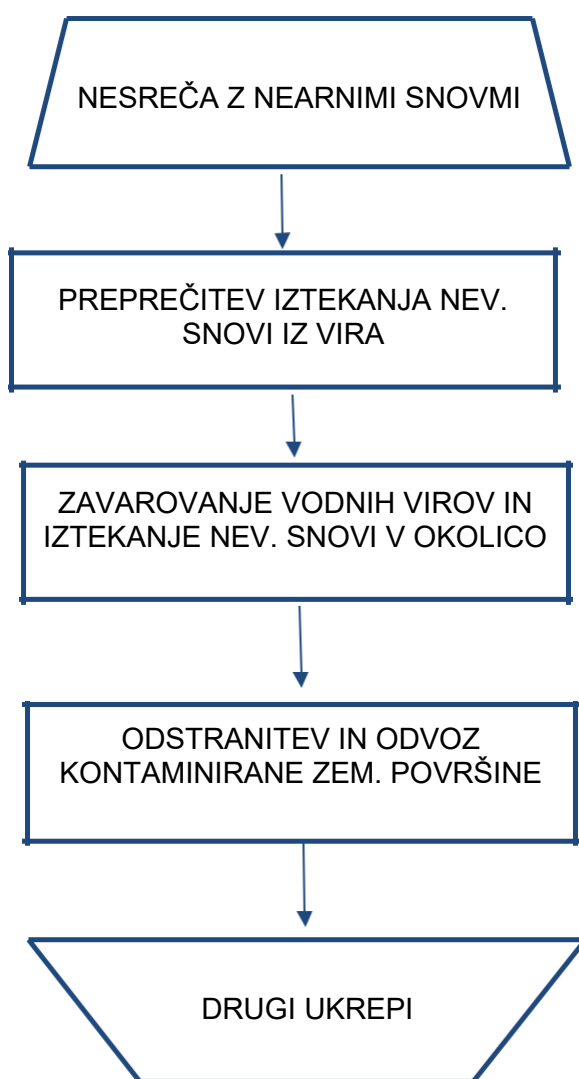
Pokop večjega števila živalskih kadavrov se v Občini Rače - Fram ne izvaja. V kolikor pride do pogina večjega števila živali se kadavri odvažajo v Ljubljano ali pokopljejo na območju, ki ga za ta namen določi država.

P - 7	Pregled javnih in drugih služb, ki opravljajo dejavnosti pomembne za ZiR v Občini Rače - Fram
P - 23	Pregled lokacij načrtovanih za potrebe zaščite in reševanja v občinskih prostorskih načrtih
P - 29	Pregled veterinarskih organizacij

9.2.3 Tehnično reševanje ob nesreča z nevarnimi snovmi

DIAGRAM POTEKA

AKTIVNOSTI



Navedene naloge opravljajo gasilske enote in tehnično reševalne enote CZ. Pri opravljanju nalog sodelujejo vodnogospodarske javne službe Drava VGP Ptuj d.o.o., ki ima na nivoju države koncesijo za sanacijo nevarnih snovi na vodotokih.

Za območje Občine Rače - Fram je odgovorna organizacija Drava VGP Ptuj d.o.o.

Naloge tehničnega reševanja opravljajo ustrezne gospodarske družbe s področja gradbeništva, ki imajo potrebne tehnične in druge zmogljivosti.

Ob nesreči z nevarnimi snovmi se izvajajo aktivnosti za preprečevanje izpusta nevarnih snovi v okolico in bližnje vodne vire. Pri tem pa sodelujejo gasilske enote, obvezne javne gospodarske službe (DRSV, Sektor območja Drave), podjetja za vzdrževanje cest, gradbena podjetja z ustrežno mehanizacijo in drugi. Pri izvajanju teh nalog po potrebi sodelujejo tudi enote Slovenske vojske.

P - 10	Pregled gradbenih organizacij v Občini Rače-Fram
P - 11	Pregled gasilskih enot s podatki o poveljnikih in namestnikih poveljnikov
P - 13	Pregled avtomobilskih lestev za gašenje in reševanje iz visokih zgradb

10. OSEBNA IN VZAJEMNA ZAŠČITA

Osebna in vzajemna zaščita obsegata vse ukrepe lastnikov objektov v katerih se rokuje z nevarnimi snovmi, prevoznike nevarne snovi, organizacij in posameznikov, ki manipulirajo z nevarno snovjo in prebivalcev za preprečevanje in ublažitev posledic nesreče z nevarno snovjo, za njihovo zdravje in življenje ter varnost njihovega imetja.

V okviru osebne in vzajemne zaščite prebivalci izvajajo ukrepe za osebno in vzajemno zaščito,

rešujejo ljudi in premoženje. V okviru osebne in vzajemne zaščite lahko prebivalci opravljajo le manj zahtevne zaščitne in reševalne naloge, ne morejo pa opravljati nalog, ki zahtevajo temeljito strokovno znanje in za katere so potrebna zahtevna tehnična sredstva.

Pomembno vlogo imajo poverjeniki za CZ ter informacijske točke, ki jih ustanovi občina in v katerih se organizira in izvaja dejavnost, ki prispeva k normalizaciji razmer na prizadetem območju. Pomembno vlogo pri izvajanju osebne in vzajemne pomoči imajo tudi pristojne službe za socialno varstvo ter človekoljubne organizacije.

Osebna in vzajemna zaščita obsegata:

- obveščanje prebivalcev o posledicah in razmerah na prizadetem območju,
- usmerjanje osebne in vzajemne zaščite (npr: objava posebne telefonske številke na razglasnih mestih in v medijih, dajanje navodil prebivalcem),
- organiziranje informacijskih točk,
- pomoč posebno ogroženim skupinam prebivalcev, ki jo izvajajo humanitarne organizacije in službe za socialno varstvo ter
- spremljanje socialnih razmer na prizadetem območju, ki jih izvajajo službe za socialno varstvo.

Za organiziranje, razvijanje in usmerjanje osebne in vzajemne zaščite, ko je zaradi posledic nesreče z nevarno snovjo ogroženo življenje ljudi in živali, je na območju Občine Rače-Fram pristojen Štab CZ v sodelovanju s občinsko upravo v sodelovanju z lastniki in upravljavci nevarnih snovi.

Navodila prebivalcem za ravnanje ob nesreči	Določena v poglavju 6.2.1.
---	----------------------------

11. RAZLAGA POJMOV IN OKRAJŠAV

11.1 Pomen pojmov

NEVARNOST (naravna ali druga ustrezna) je danost za katerikoli neugoden pojav, ki je povezan z mogočo nesrečo in lahko povzroči neugodne učinke.

NEVARNE SNOVI so snovi, ki so strupene, karcinogene, oksidacijske in dražljive, radioaktivne, kužne, eksplozivne, lahko vnetljive ali povzročajo vžig v stiku z drugimi snovmi

11.2 Razlaga okrajšav

ARSO	Agencija Republike Slovenije za okolje
CORS	Center za obveščanje Republike Slovenije
CZ	Civilna zaščita
DMR	Digital mobile radio
ELME	Ekološki laboratorij z mobilno enoto
JRKBO	Enota za jedrsko, radiološko, kemično in biološko obrambo
JZGB	Javni zavod Gasilska brigada Maribor
MEEL	Mobilna enota z ekološkim laboratorijem
MTS	Materialno tehnična sredstva
NIJZ	Nacionalni inštitut za javno zdravje
NLZOH	Nacionalni laboratorij za zdravje, okolje in hrano
NMP	Nujna medicinska pomoč
OE	Območna enota
OZ	Območno združenje
PGD	Prostovoljno gasilsko društvo
PP	Prva pomoč
ReCO	Regijski center za obveščanje
RKB	Radiološka, kemična in biološka zaščita
RKS	Rdeči križ Slovenije
RS	Republika Slovenija
SIJA	Sistem javnega alarmiranja
STA	Slovenska tiskovna agencija
SV	Slovenska vojska
URSZR	Uprava Republike Slovenije za zaščito in reševanje
UVHVVR	Uprava za varno hrano, veterinarstvo in varstvo rastlin
ZA-RE	Radijske zveze v sistemu zaščite in reševanja
ZD	Zdravstveni dom
ZiR	Zaščita in reševanje
ZIRS	Zdravstveni inšpektorat Republike Slovenije
ZRP	Zaščita, reševanje in pomoč
ZU	Zaščitni ukrepi

12. SEZNAM PRILOG IN DODATKOV

12.1 Skupne priloge

Št. priloge	Ime skupne priloge
P - 1	Podatki o poveljniku, namestniku poveljnika in članih štaba CZ
P - 2	Podatki o dežurnih osebah v Občini Rače - Fram
P - 3	Pregled sil za zaščito, reševanje in pomoč v Občini Rače - Fram
P - 4	Podatki o organih, službah in enotah Občini Rače - Fram
P - 5	Seznam zbirališč sil za zaščito, reševanje in pomoč v Občini Rače - Fram
P - 6	Pregled osebne in skupne opreme ter sredstev pripadnikov enot za zaščito, reševanje in pomoč Občine Rače - Fram
P - 7	Pregled javnih in drugih služb, ki opravljajo dejavnosti pomembne za ZiR v Občini Rače - Fram
P - 8	Pregled materialnih sredstev iz občinskih rezerv za primer naravnih in drugih nesreč
P - 10	Pregled gradbenih organizacij v Občini Rače - Fram
P - 11	Pregled gasilskih enot s podatki o poveljnikih in namestnikih poveljnikov
P - 12	Pregled gasilskih enot širšega pomena in njihovih pooblastil s podatki o poveljnikih in namestnikih poveljnikov
P - 13	Pregled avtomobilskih lestev za gašenje in reševanje iz visokih zgradb
P - 14	Pregled avtomobilskih cistern za prevoz pitne vode
P - 15	Podatki o odgovornih osebah, ki se jih obvešča o nesreči
P - 18	Seznam medijev, ki bodo posredovala obvestilo o izvedenem alarmiranju in napotke o izvajanju zaščitnih ukrepov
P - 19	Radijski imenik sistema zvez ZARE, ZARE +
P - 20	Pregled sprejemališč za evakuirane prebivalce
P - 21	Pregled objektov, kjer je možna začasna nastanitev ogroženih prebivalcev in njihove zmogljivosti, ter lokacije primerne za postavitev zasilnih prebivališč
P - 22	Pregled organizacij, ki zagotavljajo prehrano
P - 23	Pregled lokacij načrtovanih za potrebe ZiR v občinskih prostorskih načrtih
P - 24	Pregled enot, služb in drugih operativnih sestavov društev in nevladnih organizacij, ki sodelujejo pri reševanju
P - 25	Pregled humanitarnih (človekoljubnih) organizacij, ki sodelujejo pri oskrbi prebivalcev
P - 27	Pregled zdravstvenih domov, zdravstvenih postaj in reševalnih postaj
P - 29	Pregled veterinarskih organizacij
P - 30	SEVESO na območju Občine Rače - Fram
P - 31	Pregled kulturne dediščine
P - 33	Seznam članov komisije za ocenjevanje škode
P - 401	Pregled izvajalcev javnih služb ravnanja s trupli živali in drugimi živalskimi stranskimi proizvodi

12.2 Posebne priloge

PP - 300	Evidenčni list o vzdrževanju načrta
PP - 303	Ocena ogroženosti (za določeno naravno ali drugo nesrečo) v Občini Rače - Fram
PP - 302	Pregled-ocena potrebnih sil in sredstev za ZRP

12.3 Posebni dodatki

PD - 300	Vzorec prošnje za regijsko pomoč
PD - 303	Načrt zaščite in reševanja za nesreče z nevarnimi snovmi za skladišče goriv Rače – Petrol d.d.
PD - 304	Načrt zaščite in reševanja ob nesrečah z nevarno snovjo in požarom, Algbaugh

12.4 Skupni dodatki

Št. dodatka	Ime skupnega dodatka
D - 1	Načrtovana finančna sredstva za izvajanje načrta ZiR
D - 2	Načrt občine za zagotovitev prostorskih in drugih pogojev za delo poveljnika CZ in Štaba CZ Očine Rače - Fram
D - 4	Načrt zagotavljanja zvez ob nesreči
D - 5	Priporočilo o organiziranju in delovanju informacijskega centra
D - 6	Navodilo za izvajanje psihološke pomoči
D - 7	Navodilo prebivalcem za ravnanje ob nesreči
D - 8	Navodilo za obveščanje ob nesreči
D - 9	Zaščitni ukrepi evakuacija - priporočilo
D - 11	Zaščitni ukrep Sprejem in oskrba ogroženih prebivalcev – priporočilo
D - 13	Vzorec obrazca za povrnitev stroškov občinam ob nesreči
D - 14	Vzorec odredbe o aktiviranju sil in sredstev za ZRP
D - 15	Vzorec delovnega naloga
D - 16	Vzorec zapisnika o poškodovanosti gradbenih objektov in infrastrukture
D - 17	Zaščitni ukrep: zaklanjanje - priporočilo
D - 19	Vzorec sklepa o aktiviranju načrta ZiR ob nesreči
D - 20	Vzorec sklepa o preklicu izvajanja zaščitnih ukrepov in nalog ZRP
D - 22	Načrt dejavnosti Občine Rače - Fram